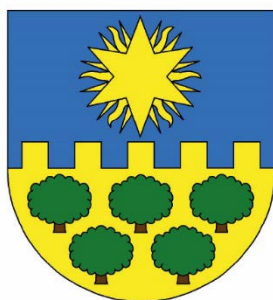




MINISTERSTVO  
PRO MÍSTNÍ  
ROZVOJ ČR

Územní plán Žďár byl spolufinancován  
z prostředků Ministerstva pro místní rozvoj



**ŽĎÁR**

**ÚZEMNÍ PLÁN**

**ÚPLNÉ ZNĚNÍ PO VYDÁNÍ ZMĚNY č. 2**

**TEXTOVÁ ČÁST**

06/2024



**Zadavatel:** Obec Žďár  
Žďár - Břehy 20  
294 11 Loukov

**Pořizovatel:** Obecní úřad Žďár  
Žďár - Břehy 20  
294 11 Loukov  
Ing. Martina Nikodemová  
zástupce pořizovatele, osoba zajišťující splnění kvalifikačních požadavků pro výkon územně plánovací činnosti podle §24 Stavebního zákona pro Obecní úřad Žďár

**Projektant:** Ing. arch. Vlasta Poláčková, Urbanistický atelier UP-24  
K Červenému vrchu 845/2b,  
160 00 Praha 6



Spolupráce na původním  
územním plánu:

Ing. arch. Zuzana Hrochová  
Ing. Milena Morávková

Digitální zpracování:

Hydrosoft Veleslavín, s.r.o.

## **ZÁZNAM O ÚČINNOSTI ZMĚNY č.2 ÚZEMNÍHO PLÁNU ŽDÁR**

**Správní orgán, který změnu č.2 vydal:** Zastupitelstvo obce Žďár

**Pořadové číslo poslední změny:** 2

**Datum nabytí účinnosti Změny č.2:** 11.7.2024

**Pořizovatel:** Obecní Úřad Žďár

**Jan Süsser**  
Starosta obce Žďár  
oprávněná osoba pořizovatele

## **OBSAH:**

### **textová část**

a)	VYMEZENÍ ZASTAVĚNÉHO ÚZEMÍ .....	7
b)	ZÁKLADNÍ KONCEPCE ROZVOJE ÚZEMÍ OBCE, OCHRANY A ROZVOJE JEHO HODNOT....	7
b.1)	Základní koncepce rozvoje území .....	7
b.2)	Ochrana a rozvoj hodnot území.....	7
c)	URBANISTICKÁ KONCEPCE, VČETNĚ VYMEZENÍ ZASTAVITELNÝCH PLOCH, PLOCH PŘESTAVBY A SYSTÉMU SÍDELNÍ ZELENĚ .....	9
c.1)	Urbanistická koncepce .....	9
c.1.1)	Základní zásady urbanistické koncepce.....	9
c.1.2)	Urbanistická koncepce jednotlivých částí obce.....	9
c.1.3)	Koncepce funkčního uspořádání zastavěného území a zastavitelných ploch.....	10
c.1.4)	Koncepce prostorového uspořádání.....	11
c.1.5)	Koncepce veřejných prostranství.....	12
c.2)	Vymezení zastavitelných ploch .....	12
c.3)	Vymezení ploch přestavby .....	18
c.4)	Koncepce systému sídelní zeleně .....	18
d)	KONCEPCE VEŘEJNÉ INFRASTRUKTURY, VČETNĚ PODMÍNEK PRO JEJÍ UMÍSTĚOVÁNÍ... 19	
d.1)	Koncepce dopravní infrastruktury .....	19
d.1.1)	Železniční doprava.....	19
d.1.2)	Silniční doprava .....	19
d.1.3)	Komunikace místního významu, účelové cesty .....	19
d.1.4)	Doprava v klidu .....	20
d.1.5)	Hromadná doprava.....	20
d.1.6)	Pěší doprava .....	20
d.1.7)	Cyklistika.....	20
d.2)	Koncepce technické infrastruktury .....	20
d.2.1)	Koncepce zásobování vodou.....	20
d.2.2)	Koncepce odkanalizování.....	20
d.2.3)	Koncepce zásobování elektrickou energií .....	21
d.2.4)	Koncepce zásobování plynem.....	21
d.2.5)	Spoje.....	21
d.3)	Koncepce občanského vybavení.....	21
e)	KONCEPCE USPOŘÁDÁNÍ KRAJINY, VČETNĚ VYMEZENÍ PLOCH A STANOVENÍ PODMÍNEK PRO ZMĚNY V JEJICH VYUŽITÍ, ÚZEMNÍ SYSTÉM EKOLOGICKÉ STABILITY, PROSTUPNOST KRAJINY, PROTIEROZNÍ OPATŘENÍ, OCHRANA PŘED POVODNĚMI, REKREACE, DOBÝVÁNÍ LOŽISEK NEROSTNÝCH SUROVIN.....	23
e.1)	Koncepce uspořádání krajiny .....	23
e.2)	Prostupnost krajiny.....	23
e.3)	Plochy změn v krajině.....	24
e.4)	Územní systém ekologické stability .....	24
e.5)	Ochrana nerostných surovin, geologické podmínky .....	25
e.6)	Ochrana před povodněmi, protierozní ochrana.....	25
f)	STANOVENÍ PODMÍNEK PRO VYUŽITÍ PLOCH S ROZDÍLNÝM ZPŮSOBEM VYUŽITÍ A STANOVENÍ PODMÍNEK PROSTOROVÉHO USPOŘÁDÁNÍ, VČETNĚ ZÁKLADNÍCH PODMÍNEK OCHRANY KRAJINNÉHO RÁZU.....	26
f.1)	Obecné zásady.....	26
f.2)	Stanovení podmínek pro využití ploch s rozdílným způsobem využití a podmínek prostorového uspořádání .....	27
f.3)	Definice pojmů užitých v podmínkách pro využití ploch s rozdílným způsobem využití a v podmínkách prostorového uspořádání.....	40
f.4)	Stanovení podmínek ochrany krajinného rázu.....	41
g)	VYMEZENÍ VEŘEJNĚ PROSPĚŠNÝCH STAVEB, VEŘEJNĚ PROSPĚŠNÝCH OPATŘENÍ, STAVEB A OPATŘENÍ K ZAJIŠŤOVÁNÍ OBRANY A BEZPEČNOSTI STÁTU A PLOCH PRO ASANACI, PRO KTERÉ LZE PRÁVA K POZEMKŮM A STAVBÁM VYVLASTNIT .....	43
g.1)	Veřejně prospěšné stavby, pro které lze vyvlastnit.....	43
g.2)	Veřejně prospěšná opatření, pro která lze vyvlastnit.....	44

h) VYMEZENÍ VEŘEJNĚ PROSPĚŠNÝCH STAVEB A VEŘEJNÝCH PROSTRANSTVÍ, PRO KTERÉ LZE UPLATNIT PŘEDKUPNÍ PRÁVO .....	44
i) VYMEZENÍ PLOCH A KORIDORŮ ÚZEMNÍCH REZERV .....	44
j) ÚDAJE O POČTU LISTŮ ÚZEMNÍHO PLÁNU A POČTU VÝKRESŮ K NĚMU PŘIPOJENÉ GRAFICKÉ ČÁSTI.....	45

### **Výkresy**

P1 Základní členění území	1 : 5 000
P2 Hlavní výkres	1 : 5 000
P3 Veřejně prospěšné stavby, opatření a asanace	1 : 5 000
P3a Veřejně prospěšné stavby opatření a asanace - liniová technická infrastruktura	1 : 10 000
P4 Koncepce zásobování vodou	1 : 10 000
P5 Koncepce odkanalizování	1 : 10 000

### **Schémata** (vložená na konci textové části územního plánu)

S1 Koncepce silniční a železniční dopravy
S2 Koncepce pěší a cyklistické dopravy
S3 Vymezení Příhrazska a Žďárska

### Seznam použitých zkratk:

AOPK	Agentura ochrany přírody a krajiny
ČOV	Čistírna odpadních vod
FVE	Fotovoltaická elektrárna
CHKO	Chráněná krajinná oblast
CHOPAV	Chráněná oblast přirozené akumulace vod
k.ú.	Katastrální území
LBC	Lokální biocentrum
LBK	Lokální biokoridor
N.P.	Nadzemní podlaží
NRBC	Nadregionální biocentrum
NRBK	Nadregionální biokoridor
PP	Přírodní památka
PR	Přírodní rezervace
PUPFL	Pozemky určené k plnění funkcí lesa
PÚR	Politika územního rozvoje ČR, ve znění aktualizace 1
Q <sub>100</sub>	Záplavové území - "Stoletá voda"
RD	Rodinný dům
SZ	Stavební zákon
STL	Středotlaký (plynovod)
ÚP	Územní plán
ÚPD	Územně plánovací dokumentace
ÚS	Územní studie
ÚSES	Územní systém ekologické stability
VDJ	Vodojem
VKP	Významný krajinný prvek
VN	Vysoké napětí
VTL	Vysokotlaký (plynovod)
ZPF	Zemědělský půdní fond
ZÚR	Zásady územního rozvoje

## **a) VYMEZENÍ ZASTAVĚNÉHO ÚZEMÍ**

---

Zastavěné území bylo vymezeno v rámci zpracování tohoto územního plánu a je zakresleno ve Výkrese základního členění území **P1** i v ostatních výkresech. Hranice zastavěného území byla vymezena v souladu s § 58 Stavebního zákona a zachycuje stav k 31.1.2024.

## **b) ZÁKLADNÍ KONCEPCE ROZVOJE ÚZEMÍ OBCE, OCHRANY A ROZVOJE JEHO HODNOT**

---

### **b.1) Základní koncepce rozvoje území**

Hlavní koncepční zásady rozvoje území:

- Žďár se bude rozvíjet
  - jako obec s dobrou základní vybaveností, sloužící i okolním obcím;
  - jako obec s dobrými podmínkami pro bydlení (dobrá dostupnost vyšší vybavenosti a pracovních příležitostí v okolí, atraktivní přírodní zázemí s možnostmi sportovního i rekreačního využití);
  - jako rekreační území s výbornými podmínkami zejména pro pobytovou i nepobytovou rekreaci.

### **b.2) Ochrana a rozvoj hodnot území**

- Obec se bude rozvíjet s ohledem na zachování stávajících hodnot území, zejména přírodních a kulturních. Návrh územního plánu respektuje i existující civilizační hodnoty a racionálně je využívá pro další rozvoj obce (zejména dopravní a technickou infrastrukturu).
- Ochrana hodnot se promítá do návrhu uspořádání zastavěného území, zastavitelných ploch i krajiny - výstavba na vybraných plochách je z důvodu ochrany hodnot regulována nebo i vyloučena (viz podmínky využití ploch s rozdílným způsobem využití - kap. f.2).

Stanovení hodnot území a hlavní zásady jejich ochrany a rozvoje:

- **Kulturní hodnoty** území:
  - památky zapsané v seznamu památek
  - sochy, pomníky, kříže, historicky a architektonicky významné stavby: při jakýchkoli stavebních aktivitách je nutné respektovat je jako kulturní hodnoty
  - dochovaná urbanistická struktura a charakter původní zástavby: ochrana prostřednictvím podmínek prostorového uspořádání
  - území s archeologickými nálezy: specifické podmínky pro stavební činnosti dle příslušných právních předpisů
  - veřejná prostranství včetně ploch veřejné zeleně: jsou chráněny podmínkami územního plánu před nevhodným využitím a zastavěním

Územní plán tyto hodnoty respektuje. Podmínky prostorového uspořádání jsou stanoveny tak, aby byly tyto hodnoty chráněny.

**Přírodní hodnoty** území:

- CHKO Český ráj
- Evropsky významná lokalita CZ0214012 Příhrazské skály
- maloplošná chráněná území (PR Příhrazské skály, PR Žabakor, PP V dubech)
- přechodně chráněné plochy (Louky u Žehrova, Žežulička)
- biotopy zvláště chráněných druhů rostlin (Louky u Žehrova)
- významné krajinné prvky registrované (VKP7 Louky u Žehrova)
- významné krajinné prvky ze zákona - lesy, vodní toky, rybníky a údolní nivy
- biotop vybraných zvláště chráněných druhů velkých savců
- památné stromy a další hodnotná vzrostlá zeleň
- územní systém ekologické stability
- významné plochy sídelní zeleně
- chráněná oblast přirozené akumulace vod (CHOPAV) Severočeská křída - celé území obce
- zdroje pitné vody veřejného vodovodu jihozápadně od Žehrova

Územní plán tyto hodnoty a jejich ochranná pásma respektuje, nedotýká se jich návrhem zastavitelných ploch a chrání je před jiným nevhodným využitím.

- **Civilizační hodnoty** území (zejména dopravní a technická infrastruktura, veřejná vybavenost, investice v půdě) - územní plán je chrání a rozvíjí tak, aby byly racionálně využity i pro další rozvoj obce.



## c) URBANISTICKÁ KONCEPCE, VČETNĚ VYMEZENÍ ZASTAVITELNÝCH PLOCH, PLOCH PŘESTAVBY A SYSTÉMU SÍDELNÍ ZELENĚ

---

### c.1) Urbanistická koncepce

#### c.1.1) Základní zásady urbanistické koncepce

- Územní plán navrhuje **plošný rozvoj** úměrný reálným potřebám území, s ohledem na kapacity dopravní a technické infrastruktury i veřejné vybavenosti a na možnosti jejího rozšíření, i s ohledem na ochranu hodnot území.
- Územní plán rozvíjí jednotlivé části obce jako **samostatná kompaktní sídla**. S ohledem na strukturu osídlení i na zachování prostupnosti krajiny není vhodné tyto samostatné části propojovat zástavbou.
- **Zastavitelné plochy** jsou přednostně navrhovány **uvnitř zastavěného území** (zejména v Doubravě) **a v návaznosti na zastavěné území**.
- **Krajina** je územním plánem **chráněna před zástavbou**, s výjimkou některých nezbytných staveb uvedených v podmínkách využití ploch s rozdílným způsobem využití nezastavěného území. Územní plán nenavrhuje nová jádra zástavby v krajině.
- Sídla se budou rozvíjet zejména jako **obytná a rekreační** s odpovídající veřejnou infrastrukturou.
- Územní plán stabilizuje a v omezené míře podporuje **rozvoj podnikatelských aktivit**, zejména drobných služeb, tak aby nedocházelo k narušení kvality obytného a rekreačního prostředí.
- Územní plán stabilizuje stávající **veřejná prostranství a plochy veřejné zeleně** a vytváří podmínky pro vznik nových veřejných prostranství, zejména v plochách nové zástavby.

#### c.1.2) Urbanistická koncepce jednotlivých částí obce

##### Žďár

- Stabilizován je převážně obytný a rekreační charakter sídla se základním vybavením.
- Stabilizován je i zemědělský areál, byť se vymyká charakteru a měřítku stávající zástavby.
- Územní plán zachovává charakter stávající převážně ulicové obytné zástavby.
- Nová, výhradně nízkopodlažní zástavba, je navržena pouze v severní části sídla, podél silnice na Všeň a v ojedinelých prolukách v zastavěném území.
- Vybrané zahrady (zařazené do kategorie ploch označených ZS) orientované jižním směrem do krajiny zůstanou nezastavěné.

##### Doubrava

- Je to hlavní rozvojová část obce s dobrou dopravní dostupností a vybaveností.
- Navržen je zejména rozvoj obytné zástavby a doplnění vybavenosti a veřejných prostranství.
- Zastavitelné plochy jsou soustředěny do četných proluk a volných ploch obklopených zastavěným územím a do proluk na okraji zastavěného území.
- Výrobní aktivity jsou stabilizované při silnici II/610, další nejsou navrhované s ohledem na zachování kvality obytného prostředí.

### **Břehy**

- Územní plán zachovává charakter stávající zástavby.
- Je navrženo doplnění zástavby v návaznosti na zastavěné území, v prostoru mezi jádrem sídla a silnicí.

### **Žehrov**

- Sídlo je stabilizováno jako převážně obytné a rekreační.
- Chatová zástavba jihovýchodně od Žehrova je stabilizovaná.
- Pro novou zástavbu jsou určeny drobnější proluky a enklávy v návaznosti na zastavěné území.
- Jezdecký areál - navržen rozvoj stávajícího areálu v souladu se záměry vlastníka.

### **Skokovy**

- Sídlo s převažující rekreační a obytnou funkcí.
- Chatová zástavba jižně od Skokov je stabilizovaná.
- Rozvoj je navržen výhradně v prolukách a enklávách obklopených zastavěným územím.
- V sídle je navržena čistírna odpadních vod pro Skokovy a Žehrov.

### **Příhrazy**

- Samostatné sídlo převážně rekreačního charakteru.
- S ohledem na blízkost přírodně cenného území a na výskyt plošných sesuvů je rozvoj omezený.

### **c.1.3) Koncepce funkčního uspořádání zastavěného území a zastavitelných ploch**

Zastavěné území a zastavitelné plochy obce Žďár jsou rozděleny do ploch s rozdílným způsobem využití, pro které jsou podmínky pro jejich využití stanoveny v kapitole f.2).

Hlavní funkce v zastavěném a zastavitelném území jsou:

#### **Bydlení**

- Bydlení bude hlavní rozvíjející se funkcí v řešeném území.
- Územní plán vymezuje také plochy smíšené obytné, kde je vedle bydlení možnost provozování dalších, zejména obslužných funkcí.
- V území je navržena pro bydlení výhradně zástavba rodinnými domy.

#### **Občanské vybavení**

- Stávající zařízení občanského vybavení, jak v oblasti veřejné infrastruktury, tak vybavenosti komerčního charakteru, jsou stabilizována.
- Územní plán navrhuje plochu pro umístění nového obecního úřadu a další nezbytné vybavenosti obce v Doubravě (plocha Z.D17).
- Územní plán navrhuje rozšíření hřbitova v Doubravě (plocha Z.D24).
- Podmínky pro umístění dalších zařízení občanského vybavení vytváří územní plán vhodným vymezením odpovídajících ploch s rozdílným způsobem využití a stanovením podmínek pro jejich využití (kap. f.2). V souladu s těmito podmínkami je možné vybavenost dle rozsahu a charakteru umísťovat i v plochách smíšených obytných a v plochách bydlení.

## Sport a rekreace

- Stávající plochy sportovní a rekreační vybavenosti jsou územním plánem stabilizovány.
- Územní plán vytváří podmínky pro rozšíření sportovního areálu v Doubravě (Z.D02) a umístění hřiště ve Skokovech (Z.S02).
- Stavby pro rodinnou rekreaci (chaty) jsou situovány zejména do Skokov a jižně od Žehrova.
- V území je i řada rekreačně využívaných chalup. Nové plochy pro individuální rekreaci nejsou navrženy.
- Zařízení hromadné rekreace jsou stabilizována v Příhrazech a Skokovech. Navržen je rozvoj areálu hotelu Příhrazy (plocha přestavby P.P01).
- S ohledem na zachování hodnot území nejsou další zařízení hromadné rekreace navrhována, výjimkou je rozšíření stávajícího jezdeckého areálu v Žehrově.
- Územní plán podporuje zejména nepobytové formy rekreace - turistiku, cykloturistiku.

## Výroba

- Územní plán stabilizuje stávající výrobní areály včetně zemědělských.
- Nové plochy pro výrobu s ohledem na zachování kvalitního životního prostředí navrženy nejsou. Výjimkou je drobné rozšíření zemědělského areálu Arnoštica na základě konkrétního záměru vlastníka.

### **c.1.4) Koncepce prostorového uspořádání**

- Při rozhodování o využití ploch s rozdílným způsobem využití musí být splněny mimo jiné **podmínky jejich prostorového uspořádání** stanovené v kapitole f.2), které se týkají zejména:
  - výškové hladiny,
  - intenzity využití ploch,
  - charakteru a struktury zástavby.
- Podmínky prostorového uspořádání jsou stanoveny tak, aby:
  - nová zástavba ani úpravy existující zástavby nenarušily charakter a strukturu zejména dochované původní zástavby,
  - aby nebyl narušen celkový obraz sídel a krajinný ráz.
- Dostavby a úpravy staveb v zastavěném území, zejména pak na území CHKO, musí respektovat stávající charakter okolní zástavby, který je vyjádřen zejména její výškou, celkovým hmotovým řešením staveb, umístěním staveb na pozemku vůči uliční čáře (zda např. vytvářejí jednotnou uliční frontu jasně definující přilehlý veřejný prostor) apod. Zástavba zde musí splňovat „Podmínky ochrany krajinného rázu“ uvedené v kapitole f.4) tohoto textu.
- V území, kde si zástavba uchovala původní charakter a strukturu a na území CHKO, kde jsou zvýšené architektonické požadavky na zástavbu, jsou stávající i zastavitelné plochy pro bydlení zařazeny do ploch specifických (BV.1 a SV.1). Zástavba zde musí splňovat „Podmínky ochrany krajinného rázu“ uvedené v kapitole f.4) tohoto textu.
- Územní plán navrhuje výhradně nízkopodlažní zástavbu:
  - v nových zastavitelných plochách do 2 nadzemních podlaží
  - při dostavbách a zástavbě v prolukách se musí zástavba výškovou hladinou i charakterem přizpůsobit stávající okolní zástavbě

### c.1.5) Koncepce veřejných prostranství

- Územní plán stabilizuje stávající veřejná prostranství.
- Navrženo je nové veřejné prostranství (plocha ZD19) v sousedství plochy pro veřejnou občanskou vybavenost.
- Územní plán vytváří podmínky pro vznik dalších nových veřejných prostranství, jak samostatných, tak i jako součást jiných druhů ploch s rozdílným způsobem využití.
- Územní plán požaduje vznik nových veřejných prostranství a ploch veřejné zeleně v plochách navržené obytné zástavby v souladu s §7 vyhlášky č.501/2006 Sb.

### c.2) Vymezení zastavitelných ploch

*Pozn.: číslování ploch je provedeno samostatnou číselnou řadou v rámci každého uceleného sídla; první písmeno značí zastavitelnou plochu (Z) nebo plochu přestavby (P), druhé písmeno pak příslušnost k sídlu: (B-Břehy, D-Doubrava, E-Žehrov, P-Příhrazy, S-Skokovy, Z-Žďár, číslo pak udává pořadové číslo plochy v rámci každého sídla.*

Územní plán vymezuje následující zastavitelné plochy v zastavěném i nezastavěném území.

#### BŘEHY

##### Z.B01 Břehy

- **bydlení venkovské (BV)**
- přístup k ploše:
  - ze stávající komunikace místního významu, která je navržena k rozšíření

##### Z.B02 Břehy

- **bydlení venkovské (BV)**
- přístup k ploše:
  - stávající silnice III. tř.

#### DOUBRAVA

##### Z.D01 Doubrava, u hřiště

- **bydlení venkovské (BV), smíšené obytné venkovské (SV), veřejná prostranství všeobecná (PU)**
- přístup k ploše:
  - ze stávající komunikace místního významu a odbočením ze silnice II/610

##### Z.D02 Doubrava, rozšíření hřiště

- **občanské vybavení - sport (OS)**
- přístup k ploše:
  - ze stávajícího hřiště a od jihu z navržené komunikace místního významu

##### Z.D03 Doubrava sever, u silnice

- **bydlení venkovské (BV)**
- přístup k ploše:
  - ze stávající silnice III. třídy

##### Z.D04 Doubrava sever

- **bydlení venkovské (BV)**
- přístup k ploše:
  - ze stávající silnice III. třídy

#### **Z.D05 Doubrava u školky**

- **bydlení venkovské (BV), veřejná prostranství všeobecná (PU)**
- přístup k ploše:
  - z nové komunikace místního významu napojené na stávající místní komunikaci

#### **Z.D06 Doubrava střed I**

- **bydlení venkovské (BV)**
- přístup k ploše:
  - ze stávající komunikace místního významu a z navržené komunikace (Z.D07)

#### **Z.D07 Doubrava střed - komunikační propojení**

- **veřejná prostranství všeobecná (PU)**

#### **Z.D08 Doubrava střed II**

- **bydlení venkovské (BV), veřejná prostranství všeobecná (PU)**
- přístup k ploše:
  - ze stávající komunikace místního významu, z navržené komunikace (Z.D07) a z navrženého propojení na silnici III. třídy
- podmínka využití plochy:
  - součástí plochy musí být veřejné prostranství souladu s §7, odst.2), vyhl.501/2006

#### **Z.D09 Doubrava u školky**

- **veřejná prostranství všeobecná (PU)**

#### **Z.D10 Doubrava, k Ploukonicím**

- **bydlení venkovské (BV), veřejná prostranství všeobecná (PU)**
- přístup k ploše:
  - ze stávající silnice III. třídy
- podmínka využití plochy:
  - musí zůstat zachován přístup na zemědělské pozemky

#### **Z.D11 Doubrava, za obecním úřadem**

- **technická infrastruktura – všeobecná (TU)**
- přístup k ploše:
  - přes pozemek stávajícího obecního úřadu nebo z navržené účelové cesty na severním okraji plochy

#### **Z.D12 Doubrava, západ**

- **bydlení venkovské (BV)**
- přístup k ploše:
  - ze stávající komunikace místního významu

#### **Z.D13a, Z.D13b Doubrava, do polí**

(Z.D13a leží v zastavěném území, Z.D13b mimo zastavěné území)

- **veřejná prostranství všeobecná (PU)**
- **bydlení venkovské (BV),**
- přístup k ploše Z.D13b:
  - z navržené komunikace Z.D13a, která bude sloužit zároveň k přístupu do krajiny

#### **Z.D14 Doubrava, jihozápad**

- **bydlení venkovské (BV)**
- přístup k ploše: ze stávající komunikace místního významu

#### **Z.D16 Doubrava, jihozápad**

- **bydlení venkovské (BV)**
- přístup k ploše:
  - ze stávající komunikace místního významu

#### **Z.D17 Doubrava, u pomníku**

- **občanské vybavení - veřejné (OV), zeleň – parky a parkově upravené plochy (ZP)**
- přístup k ploše:
  - ze stávající komunikace místního významu na severním okraji plochy

#### **Z.D18 Doubrava, u pomníku**

- **bydlení venkovské (BV), veřejná prostranství všeobecná (PU),**
- **zeleň – parky a parkově upravené plochy (ZP)**
- přístup k ploše:
  - ze stávající komunikace místního významu na severním okraji plochy
  - dopravní obsluha uvnitř plochy dle zpracované studie

#### **Z.D19 Doubrava, u pomníku**

- **veřejná prostranství všeobecná (PU),**
- **zeleň – parky a parkově upravené plochy (ZP)**

#### **Z.D20 Doubrava jih**

- **bydlení venkovské (BV), veřejná prostranství všeobecná (PU)**
- přístup k ploše:
  - ze stávajících komunikací místního významu

#### **Z.D22a, ZD.22b Doubrava, ke hřbitovu**

(Z.D22a leží v zastavěném území, Z.D22b mimo zastavěné území)

- **bydlení venkovské (BV)**
- přístup k ploše:
  - ze stávající silnice III. třídy

#### **Z.D23 Doubrava, jižní okraj**

- **bydlení venkovské (BV), zeleň – zahrady a sady (ZZ)**
- přístup k ploše:
  - ze stávající silnice III. třídy
- podmínka využití plochy:
  - v celé ploše je možné umístit max. 6 RD

#### **Z.D24 Doubrava, rozšíření hřbitova**

- **občanské vybavení - hřbitovy (OH)**
- přístup k ploše:
  - ze stávající silnice III. třídy

#### **Z.D25 Doubrava, chodník ke hřbitovu**

- **veřejná prostranství všeobecná (PU)**

### **ŽDÁR**

#### **Z.Z01 Žďár, ke hřbitovu**

- **bydlení venkovské (BV), veřejná prostranství všeobecná (PU), zeleň – parky a parkově upravené plochy (ZP)**
- přístup k ploše:
  - ze stávající silnice III. třídy

#### **Z.Z02 Žďár, ke Všeni**

- **bydlení venkovské (BV)**
- přístup k ploše:
  - ze stávající silnice III. třídy a ze stávající komunikace na jižním okraji plochy

#### **Z.Z03 Žďár, východ**

- **bydlení venkovské (BV)**
- přístup k ploše:
  - ze stávající silnice II. třídy a komunikace na západním okraji plochy

#### **Z.Z04 Žďár, východ**

- **bydlení venkovské - specifické (BV.1)**
- přístup k ploše:
  - ze stávající silnice II. třídy

#### **Z.Z05 Žďár - rozšíření záhumení cesty**

- **veřejná prostranství všeobecná (PU)**

### **ŽEHROV**

#### **Z.E01 Žehrov, severozápad**

- **bydlení venkovské - specifické (BV.1), zeleň – zahrady a sady (ZZ)**
- přístup k ploše:
  - ze stávající komunikace
- podmínka využití plochy:
  - v ploše je možné umístit pouze 1 RD

#### **Z.E02 Žehrov, západ**

- **bydlení venkovské - specifické (BV.1), zeleň – zahrady a sady (ZZ)**
- přístup k ploše:
  - ze stávající komunikace
- podmínky využití plochy:
  - stavby je na ploše možné realizovat minimálně 20m od okraje lesa
  - v ploše je možné umístit max. 3 RD
  - veřejné prostranství pro umístění komunikace musí být široké min. 8 m

#### **Z.E03 Žehrov, severovýchod**

- **bydlení venkovské - specifické (BV.1), zeleň – zahrady a sady (ZZ), veřejná prostranství všeobecná (PU)**
- přístup k ploše:
  - ze stávající komunikace, která je navržena k rozšíření
- podmínka využití plochy:
  - v ploše je možné umístit 3 RD

#### **Z.E04 Žehrov, na křižovatce**

- **bydlení venkovské - specifické (BV.1), zeleň – zahrady a sady (ZZ)**
- přístup k ploše:
  - ze stávající komunikace na severním okraji plochy
- podmínky využití plochy:
  - stavby je na ploše možné realizovat minimálně 20m od okraje lesa
  - v ploše je možné umístit pouze 1 RD
  - rozšíření veřejného prostranství pro umístění komunikace na min. 8 m

#### **Z.E06 Žehrov, jih**

- **bydlení venkovské - specifické (BV.1), zeleň – zahrady a sady (ZZ)**
- přístup k ploše:
  - ze stávající silnice II. třídy
- podmínka využití plochy:
  - v ploše je možné umístit pouze 1 RD

#### **Z.E07a, Z.E07b Žehrov, jih**

(Z.E07a leží v zastavěném území, Z.E07b mimo zastavěné území)

- **bydlení venkovské - specifické (BV.1), zeleň – zahrady a sady (ZZ)**
- přístup k ploše:
  - ze stávající silnice III. třídy a komunikace místního významu na severu plochy
- podmínka využití plochy:
  - plocha musí být napojena na obecní vodovod a splaškovou kanalizaci

#### **Z.E08 Žehrov, rozšíření vodárny**

- **technická infrastruktura - všeobecná (TU)**
- přístup k ploše:
  - ze stávající komunikace

#### **Z.E09 Dvůr Žehrov**

- **zemědělská výroba - specifická (VZ.1)**
- přístup k ploše:
  - ze stávající silnice II. třídy
- podmínky využití plochy:
  - stavby je na ploše možné realizovat minimálně 20m od okraje lesa
  - zachování stávající vzrostlé zeleně, lesní i nelesní

#### **Z.E10 Dvůr Arnoštice**

- **zemědělská výroba (VZ), zeleň – zahrady a sady (ZZ)**
- přístup k ploše:
  - přes stávající plochy areálu a z účelové komunikace
- podmínka využití plochy:
  - stavby je na ploše možné realizovat minimálně 20m od okraje lesa

### **SKOKOVY**

#### **Z.S02 Skokovy, sever**

- **občanské vybavení - sport (OS)**
- přístup k ploše:
  - ze stávající komunikace

#### **Z.S03 Skokovy, západ**

- **bydlení venkovské - specifické (BV.1), zeleň – zahrady a sady (ZZ), veřejná prostranství všeobecná (PU)**
- přístup k ploše:
  - ze stávající komunikace
- podmínka využití plochy:
  - v ploše je možné umístit pouze 1 RD

#### **Z.S04 Skokovy, východ**

- **bydlení venkovské - specifické (BV.1), zeleň – zahrady a sady (ZZ), veřejná prostranství všeobecná (PU)**
- přístup k ploše:



- ze stávající komunikace na severním a západním okraji plochy a z navržené (upravené) komunikace na východním okraji plochy
- podmínka využití plochy:
  - v ploše je možné umístit pouze 2 RD

#### **Z.S05a, ZS05b Skokovy, střed**

(Z.S05a leží v zastavěném území, Z.S05b mimo zastavěné území)

- **bydlení venkovské - specifické (BV.1), zeleň – zahrady a sady (ZZ)**
- přístup k ploše:
  - ze stávající komunikace na východním okraji plochy, která je navržena k rozšíření (plocha Z.S06)
- podmínka využití plochy:
  - v části Z.S05a je možné umístit 2 RD, v části Z.S05b 1 RD

#### **Z.S06a, Z.S06b Skokovy, úprava komunikace**

(Z.S06a leží v zastavěném území, Z.S06b mimo zastavěné území)

- **veřejná prostranství všeobecná (PU)**

#### **Z.S07 Skokovy, sever**

- **bydlení venkovské - specifické (BV.1),**
- přístup k ploše:
  - ze stávající komunikace
- podmínka využití plochy:
  - v ploše je možné umístit pouze 1 RD

### **PŘÍHRAZY**

#### **Z.P01 Příhrazy sever**

- **bydlení venkovské - specifické (BV.1), zeleň – zahrady a sady (ZZ), veřejná prostranství všeobecná (PU)**
- přístup k ploše:
  - ze silnice III. třídy a z komunikace, která je navržena k úpravě a rozšíření na potřebné parametry
- podmínky využití plochy:
  - stavby je na ploše možné realizovat minimálně 20m od okraje lesa
  - v ploše je možné umístit pouze 1 RD

#### **Z.P02 Příhrazy, křižovatka**

- **bydlení venkovské - specifické (BV.1),**
- přístup k ploše:
  - ze stávající silnice
- podmínky využití plochy:
  - stavby je na ploše možné realizovat minimálně 20m od okraje lesa
  - v ploše smí být umístěn pouze 1 RD

### **c.3) Vymezení ploch přestavby**

Územní plán vymezuje následující plochy přestavby:

#### **ŽDÁR**

##### **P.Z01 Žďár, obnova části záhumení cesty**

- veřejná prostranství všeobecná (PU)

#### **SKOKOVY**

##### **P.S01 Skokovy, ČOV**

- technická infrastruktura všeobecná (TU)
- přístup k ploše:
  - ze stávající komunikace

##### **P.S02 Skokovy, u Espera**

- občanské vybavení veřejné (OV)
- přístup k ploše:
  - ze stávající komunikace

##### **P.S03 Skokovy, rozšíření komunikace od křižovatky na jih**

- veřejná prostranství všeobecná (PU)

#### **PŘÍHRAZY**

##### **P.P01 Příhrazy, rekreační areál**

- rekreace hromadná – rekreační areály (RH)
- přístup k ploše:
  - ze stávající z komunikace
- podmínky využití plochy:
  - nutno dodržet specifické architektonické limity staveb, které pro stavby v této ploše určila Agentura ochrany přírody a krajiny, CHKO Český ráj
  - jsou přípustná maximálně 3 N.P.
  - zachování přístupu k poz. p.č. 1268/2

### **c.4) Koncepce systému sídelní zeleně**

- Systém sídelní zeleně tvoří zejména plochy:
  - ZP Zeleň – parky a parkově upravené plochy
  - ZZ Zeleň – zahrady a sady
  - ZK Zeleň krajinná
- Územní plán stabilizuje stávající plochy sídelní zeleně. Chráněna před zástavbou je zeleň zahrad zejména na přechodu sídla do krajiny.
- Podmínky stanovené pro využití ploch zeleně neumožňují nebo výrazně omezují výstavbu na těchto plochách.
- Systém sídelní zeleně doplňují i plochy mimo uvedené typy ploch zeleně, které jsou součástí ostatních ploch (např. bydlení, sportu, vybavenosti apod.).
- Územní plán vytváří předpoklady pro vznik dalších ploch zejména veřejné zeleně. Plochy veřejné zeleně (ZV) jsou vymezeny v zastavitelných plochách Z.D17, Z.D18 a Z.D19 (Doubrava u pomníku) a Z.Z01 (Žďár u hřbitova).

## d) KONCEPCE VEŘEJNÉ INFRASTRUKTURY, VČETNĚ PODMÍNEK PRO JEJÍ UMÍSTĚOVÁNÍ

---

### d.1) Koncepce dopravní infrastruktury

viz schémata S1 Koncepce silniční a železniční dopravy a S2 Koncepce pěší a cyklistické dopravy

#### d.1.1) **Železniční doprava**

- **Železniční trat č. 070** (Praha - Turnov) prochází těsně za hranicí řešeného území.
- Územní plán sleduje v souladu se ZÚR **koridor územní rezervy** pro přeložku trati 070 (územní rezerva **R.01**), který je územním plánem upřesněn (v severním výběžku území obce).

#### d.1.2) **Silniční doprava**

##### **silnice I/610**

- V území je stabilizovaná, napojuje obec na dálnici D10. Úpravy trasy silnice se nenavrhují.

##### **silnice II/279**

- V území je stabilizovaná. Úpravy trasy silnice se nenavrhují.

##### **silnice III. třídy**

- Sít' silnic III. třídy je v území stabilizovaná. Úpravy jejich tras se nenavrhují.

#### d.1.3) **Komunikace místního významu, účelové cesty**

- Stávající sít' komunikací místního významu a účelových cest je územním plánem stabilizována.
- Územní plán řeší zpřístupnění jednotlivých zastavitelných ploch, pokud nejsou přístupné ze stávajících komunikací.
- Komunikace pro dopravní obsluhu uvnitř nově navržených ploch zástavby jsou navrženy v případech, kdy je řešení jednoznačné nebo bylo již prověřeno podrobnější dokumentací. V ostatních případech bude dopravní obsluha uvnitř zastavitelných ploch řešena následnou dokumentací.
- Pokud je to možné, navrhuje územní plán rozšíření některých komunikací místního významu s nedostatečnými šířkovými parametry, zejména pokud zpřístupňují rozsáhlejší zastavitelné plochy.
- Územní plán navrhuje tyto nové **komunikace místního významu** nebo jejich úpravy:
  - **Z.D01** komunikace pro dopravní obsluhu v ploše Z.D01
  - **Z.D05** komunikace pro dopravní obsluhu v ploše Z.D05
  - **Z.D07** úprava a rozšíření komunikace pro přístup k plochám Z.D06, Z.D08
  - **Z.D09** komunikace pro dopravní obsluhu v ploše Z.D09
  - **Z.D13** komunikace pro přístup k ploše Z.D13 a napojení účelové cesty
  - **Z.D18** komunikace pro dopravní obsluhu v ploše Z.D18
  - **Z.D20** rozšíření stávající komunikace pro přístup k ploše Z.D20
  - **Z.Z01** komunikace pro dopravní obsluhu v ploše Z.Z01
  - **Z.Z02** rozšíření stávající komunikace pro přístup k ploše Z.Z02
  - **Z.S03** rozšíření stávající komunikace pro přístup k ploše Z.S03
  - **Z.S04** komunikace pro přístup k ploše Z.S04 a k propojení stávajících komunikací
  - **Z.S06** úprava a rozšíření kom., vč. obratiště, pro přístup k plochám Z.S04, Z.S05
  - **Z.P01** úprava rozšíření komunikace pro dopravní obsluhu v ploše Z.P01
  - **P.Z01** propojení záhumní cesty se silnicí
- Územní plán navrhuje obnovu některých **účelových cest v krajině**:
  - **K.03** obnova účelové cesty jihozápadně od Doubravy
  - **K.04** obnova účelové cesty Břehy
- Územní plán vytváří podmínky pro vznik dalších nových cest v krajině (viz podmínky pro využití ploch s rozdílným způsobem využití v nezastavěném území (kap. f.2).

#### **d.1.4) Doprava v klidu**

- Parkování v obci je řešeno převážně na vlastních či pronajatých pozemcích, ev. na vyhrazených stáních na veřejných prostranstvích.
- Zejména pro turisty slouží parkoviště v Příhrazech a u rybníka v Žehrově
- U nově navržené obytné zástavby se předpokládá rovněž parkování na vlastních či pronajatých pozemcích.
- Územní plán navrhuje tato rozšíření parkovacích kapacit:
  - v ploše **Z.D18**, v rámci veřejných prostranství
  - v rámci plochy **Z.D24** pro rozšíření hřbitova v Doubravě
  - v rámci plochy **Z.D17** pro nový obecní úřad

#### **d.1.5) Hromadná doprava**

- Hromadná doprava je zajišťována především autobusovými linkami se zastávkami ve všech částech obce s výjimkou Skokov a Příhráz.
- Využívána je rovněž železniční doprava - zastávka Loukov, bezprostředně sousedí s Doubravou.

#### **d.1.6) Pěší doprava**

- Navržena je plocha pro nový chodník ke hřbitovu v Doubravě (plocha **Z.D25**).
- Doplnění chodníků podél silnice II/610 je možné v rámci stávajícího pozemku silnice.
- Navrženo je dále pěší propojení ve Žďáru podél Žehrovky - v rámci plochy zeleně krajinné.
- Systém pěších turistických tras je územním plánem stabilizovaný.

#### **d.1.7) Cyklistika**

- Návrh územního plánu stabilizuje stávající cyklotrasu a navrhuje novou trasu přes Žďár do Všeně - využívající stávající silnice.
- Samostatné cyklostezky se v řešeném území nevyskytují, ani je územní plán nenavrhuje.

### **d.2) Koncepce technické infrastruktury**

#### **d.2.1) Koncepce zásobování vodou**

- Stávající koncepce zásobování **všech částí** obce pitnou vodou z veřejného obecního vodovodu, napojeného na vodní zdroj Žehrov, je zachována. Pro posílení odběrů budou sloužit dva nové vrty a vodojem Doubrava s propojením do stávajícího vodovodu.
- Kapacita stávajícího vodovodu je dostatečná i pro napojení navržené zástavby.
- Kapacita stávajících vodních zdrojů bude prověřena plánovanou studií a v případě potřeby budou vyhledány nové vrty.
- Navržená zástavba bude napojena na stávající systém prodloužením vodovodních řadů.
- Územní plán respektuje stávající zařízení pro zásobování pitnou vodou a jejich ochranná pásma.

#### **d.2.2) Koncepce odkanalizování**

##### **Splaškové vody**

- Stávající koncepce odkanalizování místních částí **Doubrava** a **Žďár** s napojením na ČOV Žďár je zachována. Nově navržená zástavba v těchto částech bude napojena rovněž na stávající kanalizaci.

- Pro místní části **Žehrov** a **Skokovy** je navržena splašková kanalizace s napojením na novou ČOV ve Skokovech.
- Místní část **Břehy** je odkanalizována tlakovou kanalizací s napojením na stávající podtlakovou kanalizaci v části Doubrava.
- Odpadní vody v místní části **Příhrazy** budou likvidovány individuálně: akumulovány v bezodtokových jímkách, popřípadě domovních ČOV, likvidovány na ČOV Žďár.

#### **Srážkové vody**

- Srážkové vody ze soukromých pozemků budou likvidovány pokud možno vsakem na pozemku majitele nemovitosti.
- Srážkové vody z komunikací a veřejných prostranství jsou odváděny strouhami, příkopy a propustky mimo zástavbu do vodotečí nebo zasakují do terénu. Tento způsob odvádění dešťových vod zůstane zachován.
- V případě výstavby nových veřejných prostranství (včetně nových ulic) je třeba počítat se zelenými vsakovacími pásy a dalšími plochami zeleně, schopnými vsakování.

#### **d.2.3) Koncepce zásobování elektrickou energií**

- Stávající rozvody a transformační stanice odpovídají současným potřebám.
- Nově navržená zástavba bude do vyčerpání kapacity napojována na stávající distribuční trafostanice, nacházejí se v blízkosti zastavitelných ploch.
- Pokud to bude technicky možné, bude jejich kapacita zvýšena výměnou trafo.
- V případě potřeby umožňují stanovené podmínky pro využití ploch s rozdílným způsobem využití umístění nových trafostanic.
- Navržená zástavba v zastavitelných plochách bude respektovat stávající rozvodná zařízení, případně bude v dalším stupni dokumentace (územní studii) navrženo jejich přeložení.
- Na území CHKO budou elektrorozvody přednostně navrhovány jako podzemní a přednostně budou umísťovány mimo EVL, VKP a PP.

#### **d.2.4) Koncepce zásobování plynem**

- Koncepce zásobování obce plynem ze středotlakého plynovodu napojeného na regulační stanici v Doubravě zůstává zachována.
- Nově navržená zástavba bude rovněž napojena na středotlakou plynovodní síť, plynu bude využito i k vytápění.

#### **d.2.5) Spoje**

- Územní plán respektuje trasy všech sdělovacích vedení a radioreleových tras, včetně jejich ochranných pásem, v případě potřeby bude v dalším stupni dokumentace navržena jejich přeložka.
- Nově navržená zástavba bude napojena na stávající telekomunikační síť, která je ve všech částech řešeného území.

#### **d.3) Koncepce občanského vybavení**

- Stávající zařízení občanského vybavení, spadající do kategorie veřejné infrastruktury jsou stabilizována.

- Na základě zadání je navržena plocha pro nový obecní úřad (plocha **Z.D17** ) v Doubravě.
- Dále je vymezena plocha pro umístění sběrného dvora a další vybavenosti za stávajícím obecním úřadem (plocha **Z.D11**).
- Územní plán navrhuje plochu pro rozšíření stávajícího hřbitova v Doubravě (plocha **Z.D24**).
- Další zařízení občanského vybavení je možné umísťovat při dodržení stanovených podmínek pro využití ploch s rozdílným způsobem využití v plochách bydlení a plochách smíšených obytných).

**e) KONCEPCE USPOŘÁDÁNÍ KRAJINY, VČETNĚ VYMEZENÍ PLOCH A STANOVENÍ PODMÍNEK PRO ZMĚNY V JEJICH VYUŽITÍ, ÚZEMNÍ SYSTÉM EKOLOGICKÉ STABILITY, PROSTUPNOST KRAJINY, PROTIEROZNÍ OPATŘENÍ, OCHRANA PŘED POVODNĚMI, REKREACE, DOBÝVÁNÍ LOŽISEK NEROSTNÝCH SUROVIN**

---

**e.1) Koncepce uspořádání krajiny**

- Územní plán koordinuje zájmy a vztahy v nezastavěném území z hlediska rozdílných možností využití jeho potenciálu, ochrany hodnot a zejména ochrany přírody.
- Územní plán chrání krajinu před zástavbou a dalším nevhodným využitím, které by se dotklo hodnot území.

Plochy nezastavěného území jsou členěny podle charakteru využití, limitujících jevů a utváření krajiny na:

- **Plochy zemědělské všeobecné (AU)** - s vysokým potenciálem produkce zemědělské výroby včetně intenzivních forem obhospodařování, tj. území intenzivně zemědělsky obhospodařované.
- **Plochy přírodní všeobecné (NU)** – s nejvyšším přírodním potenciálem v území a potřebou ochrany přírodních prvků.
- **Plochy smíšené nezastavěného území všeobecné (MU)** – v nichž není možné nebo nezbytné stanovit převažující účel využití; přípustné formy využití jsou vyznačeny příslušným indexem „i“ (viz kap. f.2).

Pro plochy v nezastavěném území jsou územním plánem stanoveny podmínky pro jejich využití (kap. f.2), které jsou prostředkem pro usměrnění budoucího utváření krajiny.

Podmínky pro využití ploch zejména u ploch přírodních a smíšených vylučují umístování některých nevhodných staveb a zařízení uvedených v § 18 odst. 5 Stavebního zákona, zejména větrné a fotovoltaické elektrárny, stožáry mobilních operátorů, zemědělské stavby, stavby pro sport a rekreaci.

Podíl zeleně ve většině vymezených ploch nezastavěného území je třeba zvyšovat, a to při realizaci návrhu územního systému ekologické stability, včetně prvků liniové doprovodné zeleně podél komunikací, vodotečí a mezí, zatravněním nebo doplněním ploch nelesní zeleně s přírodní funkcí.

**e.2) Prostupnost krajiny**

- Prostupnost krajiny je zajištěna sítí účelových cest, které mimo jiné zpřístupňují lesní a zemědělské plochy. Po těchto cestách a dalších především pěších cestách jsou vedeny pěší turistické trasy a cyklotrasy. Účelová cestní síť je územním plánem stabilizována.
- Územní plán navrhuje obnovu dvou cest v krajině (plochy změn v krajině K03 a K04).
- Územní plán vytváří podmínky pro vznik dalších cest v nezastavěném území v rámci stanovených podmínek pro využití ploch s rozdílným způsobem využití.
- Prostupnost krajiny nesmí být narušena oplocováním pozemků ve volné krajině.
- Územní plán nenavrhuje žádné záměry, které by zhoršily prostupnost krajiny, zejména vylučuje srůstání sídel.

### e.3) Plochy změn v krajině

Územní plán vymezuje následující plochy změn v krajině:

#### Založení prvků ÚSES

##### **K.01 - Žďár**

- **plochy smíšené nezastavěného území všeobecné (MU)** - část lokálního biokoridoru LBK.40

##### **K.02 - Žehrov**

- **plochy smíšené nezastavěného území všeobecné (MU)** - část lokálního biokoridoru LBK.351

#### Účelové cesty

##### **K.03 Doubrava jihozápad**

- **veřejná prostranství všeobecná (PU)** - obnova cesty v krajině

##### **K.04 - Doubrava, Břehy**

- **veřejná prostranství všeobecná (PU)** - obnova cesty v krajině

### e.4) Územní systém ekologické stability

Územní plán Žďár vymezuje trasy a hranice biokoridorů a biocentra v nadregionální a lokální úrovni.

V plochách prvků ÚSES musí být zajištěny podmínky pro zachování a rozvoj genofondu, zvyšování ekologické stability a příznivé působení na okolní krajinu, není možné zde provádět terénní úpravy, meliorace, prvky oplocovat a realizovat na nich stavby apod.

#### Nadregionální ÚSES

- **Nadregionální biocentrum NRBC.43 "Příhrazské skály"**
- **Nadregionální biokoridor NRBK.31 Údolí Kamenice a Jizery – Příhrazské skály**, osa vodní a nivní s vloženými biocentry:
  - LBC.25/7 Na lukách**; vymezené, funkční
  - LBC.26/ 8 Břehy**; vymezené, funkční
- **Nadregionální biokoridor NRBK.35 Příhrazské skály – Les Království**, osa borová s vloženými biocentry:
  - LBC.450 Obora Žehrov**, vymezené funkční
  - LBC.451 Skokovský les I.**, vymezené, funkční
  - LBC.452 Skokovský les II.**, vymezené, funkční
  - LBC.453 Les nad Přední Žehrovkou**, vymezené, funkční
  - LBC.454 Za Lukami**, vymezené, funkční
  - LBC.455 K Podvyskeřskému mlýnu**, vymezené, funkční

#### Lokální ÚSES

**Lokální biocentra** (mimo LBC vložená v trase nadregionálních biokoridorů)

- **LBC.56 Žehrovka u Skokov**, vymezené, funkční
- **LBC.456 Hájenký rybník**, vymezený, funkční

**Lokální biokoridory** spolu s biocentry vytvářejí vzájemně propojený systém.

- **LBK.40 Na křemíku**, vymezený, částečně funkční
- **LBK.350 Žehrovka**, vymezený, funkční



- **LBK.351 Žehrovka u Skokov - Hájenký rybník**, vymezený, funkční, na orné půdě nefunkční - navržený k založení
- **LBK.352 Hájenký rybník - Bažantnice**, vymezený, funkční
- **LBK.353 Hájenký rybník - Doubsko**, vymezený, funkční

Prvky ÚSES nefunkční nebo částečně funkční, navržené k založení, jsou zařazeny do veřejně prospěšných opatření s možností vyvlastnění.

#### **e.5) Ochrana nerostných surovin, geologické podmínky**

- V řešeném území se nenachází žádná ložiska nerostných surovin.
- V řešeném území se nacházejí evidovaná sesuvná území. Sesuvná území zasahují do jedné zastavitelné plochy **Z.P01** v Příhrazech.
- Základní podmínkou výstavby v sesuvných územích a jejich blízkosti je podrobný geologický průzkum, případně geotechnický monitoring, prováděný s dostatečným předstihem před stavbou.
- Podmínka podrobného inženýrskogeologického průzkumu se vztahuje i stavební činnost v plochách Z.P02, Z.E10, Z.S05a, Z.S06a, nacházející se v blízkosti svahových nestabilit.

#### **e.6) Ochrana před povodněmi, protierozní ochrana**

##### **Vodohospodářská a protipovodňová opatření**

- Záplavové území  $Q_{100}$  a jeho aktivní zóna je v řešeném území stanovena na toku Jizery.
- Záplavové území je územním plánem respektováno a nejsou do něj navrženy žádné zastavitelné plochy.
- Protipovodňová opatření na území obce Žďár navržena nejsou.
- Pro zvýšení ochrany území je nutno dodržet tyto zásady:
  - podél koryt vodních toků zachovat volné nezastavěné a neoplocené území o šíři 8 m (významné vodní toky Jizera a Žehrovka), resp. 6 m (drobné vodní toky a HMZ) od břehové hrany
  - v území určeném k zástavbě zabezpečit, aby odtokové poměry z povrchu urbanizovaného území byly po výstavbě srovnatelné se stavem před ní.

##### **Protierozní ochrana**

- Konkrétní protierozní opatření navržena nejsou. Protierozní opatření lze dle potřeby budovat v souladu se stanovenými podmínkami využití ploch v nezastavěném území v plochách AU a zejména pak v plochách smíšených MU s indexem „e“.
- Funkci protierozní ochrany budou mít i nové prvky zeleně a dále tuto funkci mají i prvky ÚSES.
- Podél komunikací v krajině - pěších cest a účelových cest budou vysazeny alespoň jednostranné pásy zeleně, které budou krajinnotvorným, stabilizačním prvkem a prvkem snižující vodní (a větrnou) erozi.

**f) STANOVENÍ PODMÍNEK PRO VYUŽITÍ PLOCH S ROZDÍLNÝM ZPŮSOBEM VYUŽITÍ A STANOVENÍ PODMÍNEK PROSTOROVÉHO USPOŘÁDÁNÍ, VČETNĚ ZÁKLADNÍCH PODMÍNEK OCHRANY KRAJINNÉHO RÁZU**

---

**f.1) Obecné zásady**

**Pro podmínky využití ploch s rozdílným způsobem využití platí:**

- Celé správní území obce Žďár je rozděleno do ploch s rozdílným způsobem využití.
- Pro každou plochu je stanoveno: Hlavní využití, přípustné využití, podmíněně přípustné využití a podmínky tohoto využití, nepřípustné využití a podmínky prostorového uspořádání.
- Hlavní využití stanoví zpravidla plošně převažující využití vymezené plochy a je určující při rozhodování o všech ostatních způsobech jejího využití. U ploch smíšených obytných je určující bydlení.
- Přípustné využití zpravidla bezprostředně souvisí s hlavním využitím a slouží v jeho prospěch.
- Podmíněně přípustné využití nemusí bezprostředně souviset s hlavním využitím, avšak musí s ním být slučitelné; slučitelnost je nutno prokázat splněním stanovených podmínek. Nejsou-li podmínky splněny, jde o nepřípustné využití.
- Nepřípustné využití nelze v dané ploše povolit. Pokud takovéto využití v ploše existuje, je nutné podnikat kroky k ukončení jeho existence nebo k transformaci na využití hlavní, přípustné či podmíněně přípustné.

**Pro podmínky prostorového uspořádání platí:**

- Novostavby musí být s podmínkami prostorového uspořádání v souladu.
- Úpravy stávajících staveb lze rovněž provádět pouze v souladu s podmínkami prostorového uspořádání.
- Stávající stavby, které podmínkám prostorového uspořádání nevyhoví, lze bez omezení udržovat.
- Podmínky prostorového uspořádání zejména pro nové zastavitelné plochy jsou stanoveny s ohledem na celkový obraz obce, vztahu místa ke krajině, ke krajinnému rázu. Dostavby ve stávající zástavbě musí respektovat charakter okolní zástavby. Podmínky jsou stanoveny tak, aby nedocházelo dále k znehodnocování celkového panoramatu obce.
- Pro plochy s rozdílným způsobem využití, u kterých je to uvedeno, platí podmínky ochrany krajinného rázu stanovené v kapitole f4).
- Pokud je uvedena podmínka přizpůsobení charakteru a struktury okolní zástavby, je třeba posoudit soulad povolované stavby s:
  - měřítkem staveb,
  - výškovou hladinou,
  - velikostí parcel
  - orientací staveb vůči veřejnému prostranství (stavby dodržují stavební, či uliční čáru),
  - půdorysným tvarem stavby (např. stavby s výrazně obdélníkovým půdorysem),
  - tvarem a orientací střech (hlavní hřebeny střech jsou rovnoběžné či kolmé k ose ulice, sklon střech).

**f.2) Stanovení podmínek pro využití ploch s rozdílným způsobem využití a podmínek prostorového uspořádání**

Územní plán stanovuje tyto typy ploch s rozdílným způsobem využití:

**Plochy bydlení**

- BV Bydlení venkovské
- BV.1 Bydlení venkovské - specifické

**Plochy rekreace**

- RI Rekreace individuální
- RH Rekreace hromadná – rekreační areály

**Plochy občanského vybavení**

- OV Občanské vybavení veřejné
- OS Občanské vybavení - sport
- OH Občanské vybavení - hřbitovy

**Plochy smíšené obytné**

- SV Smíšené obytné - venkovské
- SV.1 Smíšené obytné - venkovské - specifické

**Plochy dopravní infrastruktury**

- DS Doprava silniční

**Plochy technické infrastruktury**

- TI TU Technická infrastruktura všeobecná

**Plochy výroby a skladování**

- VD Výroba drobná a služby
- VZ Výroba zemědělská a lesnická
- VZ.1 Výroba zemědělská a lesnická - specifická

**Plochy veřejných prostranství**

- PU Veřejná prostranství všeobecná

**Plochy zeleně**

- ZP Zeleň – parky a parkově upravené plochy
- ZZ Zeleň - zahrady a sady
- ZK Zeleň krajinná

**Plochy vodní a vodohospodářské**

- WU Plochy vodní a vodohospodářské všeobecné

**Plochy nezastavěného území**

- AU Plochy zemědělské všeobecné
- NU Plochy přírodní všeobecné
- MU.i Plochy smíšené nezastavěného území všeobecné

Územní plán stanovuje tyto podmínky pro využití ploch s rozdílným způsobem využití:

## **PLOCHY BYDLENÍ**

### **BV Bydlení venkovské**

#### **Hlavní využití:**

- bydlení v rodinných domech.

#### **Přípustné využití:**

- oplocené zahrady s funkcí okrasnou, rekreační a užitkovou,
- stávající stavby pro rodinnou rekreaci,
- veřejná prostranství včetně komunikací místního významu pro obsluhu těchto ploch a parkovacích ploch, pěších a cyklistických cest, parků a další veřejné zeleně,
- dětská hřiště,
- drobná sportoviště s plochou do 500 m<sup>2</sup>,
- stavby bezprostředně související s bydlením,
- stavby a zařízení pro chovatelství a pěstitelství samozásobovacího charakteru,
- nezbytná související technická infrastruktura.

#### **Podmíněně přípustné využití:**

- zařízení občanského vybavení, integrovaná do staveb pro bydlení i samostatná,
- maloobchodní zařízení s celkovou plochou do 250 m<sup>2</sup> včetně zázemí,
- stravovací zařízení s obytnou plochou do 100 m<sup>2</sup>,
- ubytovací zařízení s kapacitou do 20 lůžek (např. penziony), služby a řemeslnické dílny bez rušivého vlivu na okolí,
- nové stavby pro rodinnou rekreaci,
- další stavby a zařízení občanského vybavení splňující následující podmínky.

#### **Podmínky:**

- využití nesmí snižovat kvalitu prostředí a pohodu bydlení ve vymezené ploše,
- zařízení (s výjimkou ubytovacích zařízení) musí být lokálního významu,
- nové stavby pro rodinnou rekreaci musí splňovat požadavky kladené právními předpisy i tímto územním plánem na rodinné domy,
- provozem staveb a zařízení nesmí dojít k narušení užívání staveb a zařízení v jejich okolí a ke snížení kvality prostředí, zejména z hlediska hladiny hluku, vibrací, čistoty ovzduší, vod a půdy, emisí prachu a pachů, přiměřeného množství zeleně, oslunění,
- potřeby parkování pro uvedená zařízení musí být řešeny na vlastních či pronajatých pozemcích nebo odpovídajícím způsobem na veřejných prostranstvích mimo profily vozovek.

#### **Nepřípustné využití:**

- bytové domy,
- nové stavby pro rodinnou rekreaci, které nesplňují výše uvedené podmínky,
- veškeré stavby a činnosti neslučitelné s bydlením, zejména stavby pro výrobu a skladování, zemědělské stavby, čerpací stanice pohonných hmot, nákladní dopravu, stavby pro velkoobchod apod.,
- veškeré stavby a činnosti, jejichž negativní účinky na životní prostředí překračují za hranici pozemku, na kterém je stavba umístěna, limity uvedené v příslušných předpisech.

#### **Podmínky prostorového uspořádání v nových zastavitelných plochách:**

- rodinné domy izolované,
- maximální výšková hladina zástavby do 2 N.P. + podkroví,
- maximální výšková hladina ostatních staveb na pozemku RD: do 5 m nad úroveň nejnižšího místa přilehlého rostlého terénu,
- minimální velikost pozemku: 800 m<sup>2</sup>; výjimečně u jednotlivých parcel 600m<sup>2</sup> (například u rohových parcel)
- maximální zastavěná plocha hlavní stavbou: 300 m<sup>2</sup>,
- koeficient zastavění všemi stavbami na pozemku: maximálně 0,25.

## **Podmínky prostorového uspořádání pro dostavby v prolukách a přestavby stávající zástavby:**

- nová zástavba a přestavby a úpravy stávající zástavby se musí přizpůsobit charakteru a struktuře okolní zástavby.

### **BV.1 Bydlení venkovské - specifické**

plochy v CHKO Český ráj

#### **Hlavní využití:**

- bydlení v rodinných domech

#### **Přípustné využití:**

- oplocené zahrady s funkcí okrasnou, rekreační a užitkovou,
- stávající stavby pro rodinnou rekreaci,
- veřejná prostranství včetně komunikací místního významu pro obsluhu těchto ploch a parkovacích ploch, pěších a cyklistických cest, parků a další veřejné zeleně,
- dětská hřiště,
- drobná sportoviště s plochou do 500 m<sup>2</sup>,
- stavby bezprostředně související s bydlením,
- stavby a zařízení pro chovatelství a pěstitelství samozásobovacího charakteru,
- nezbytná související technická infrastruktura.

#### **Podmíněně přípustné využití:**

- zařízení občanského vybavení, integrovaná do staveb pro bydlení i samostatná,
- maloobchodní zařízení s celkovou plochou do 250 m<sup>2</sup> včetně zázemí,
- stravovací zařízení s obytnou plochou do 100 m<sup>2</sup>,
- ubytovací zařízení s kapacitou do 20 lůžek (např. penziony),
- služby a řemeslnické dílny bez rušivého vlivu na okolí
- další stavby a zařízení občanského vybavení splňující následující podmínky.

#### **Podmínky:**

- využití nesmí snižovat kvalitu prostředí a pohodu bydlení ve vymezené ploše,
- zařízení (s výjimkou ubytovacích zařízení) musí být lokálního významu,
- provozem staveb a zařízení nesmí dojít k narušení užívání staveb a zařízení v jejich okolí a ke snížení kvality prostředí, zejména z hlediska hladiny hluku, vibrací, čistoty ovzduší, vod a půdy, emisí prachu a pachů, přiměřeného množství zeleně, oslunění,
- potřeby parkování pro uvedená zařízení musí být řešeny na vlastních či pronajatých pozemcích nebo odpovídajícím způsobem na veřejných prostranstvích mimo profily vozovek.

#### **Nepřípustné využití:**

- bytové domy,
- nové stavby pro rodinnou rekreaci,
- veškeré stavby a činnosti neslučitelné s bydlením, zejména stavby pro výrobu a skladování, zemědělské stavby, čerpací stanice pohonných hmot, nákladní dopravu, stavby pro velkoobchod apod.,
- veškeré stavby a činnosti, jejichž negativní účinky na životní prostředí překračují za hranicí pozemku, na kterém je stavba umístěna, limity uvedené v příslušných předpisech.

#### **Podmínky prostorového uspořádání v nových zastavitelných plochách:**

- rodinné domy izolované,
- maximální výšková hladina zástavby do 2 N.P. + podkroví (Žďársko),
- maximální výšková hladina zástavby do 1 N.P. + podkroví (Příhrazsko),
- maximální výšková hladina ostatních staveb na pozemku RD: do 5 m nad úroveň nejnižšího místa přilehlého rostlého terénu,
- minimální velikost pozemku: 1 200 m<sup>2</sup>,
- maximální zastavěná plocha hlavní stavbou: 240 m<sup>2</sup>,

- koeficient zastavění všemi stavbami na pozemku: maximálně 0,20 včetně zpevněných ploch,
- zástavba musí splňovat „Podmínky ochrany krajinného rázu“ uvedené v kapitole f.4) tohoto textu.

#### **Podmínky prostorového uspořádání pro dostavby v prolukách a přestavby stávající zástavby:**

- nová zástavba a přestavby a úpravy stávající zástavby se musí přizpůsobit charakteru a struktuře okolní zástavby, zejména dochovaným objektům lidové architektury,
- zástavba musí splňovat „Podmínky ochrany krajinného rázu“ uvedené v kapitole f.4) tohoto textu

## **PLOCHY REKREACE**

### **RI Rekrece individuální**

#### **Hlavní využití:**

- plochy a pozemky staveb pro rodinnou rekreaci.

#### **Přípustné využití:**

- oplocené zahrady s funkcí okrasnou a rekreační,
- veřejná prostranství včetně komunikací místního významu, pěších a cyklistických cest, míst pro sběr tříděného odpadu,
- zeleň,
- dětská hřiště,
- drobná sportoviště s plochou do 500 m<sup>2</sup>,
- nezbytná související technická infrastruktura.

#### **Nepřípustné využití:**

- stavby a zařízení pro hromadnou rekreaci,
- veškeré stavby a činnosti neslučitelné s rekreací,
- chov hospodářských zvířat,
- veškeré stavby a činnosti, jejichž negativní účinky na životní prostředí překračují za hranicí pozemku, na kterém je stavba umístěna, limity uvedené v příslušných předpisech.

#### **Podmínky prostorového uspořádání:**

- stavby pro rodinnou rekreaci, stávající rodinné domy,
- maximální výšková hladina ostatních staveb na pozemku: do 5 m nad úroveň nejnižšího místa přilehlého rostlého terénu,
- maximální výšková hladina zástavby do 2 N.P. + podkroví (Žďársko),
- maximální výšková hladina zástavby do 1 N.P. + podkroví (Příhrázsko),
- minimální velikost pozemku: 1 200 m<sup>2</sup>,
- maximální zastavěná plocha hlavní stavbou: 240 m<sup>2</sup>,
- koeficient zastavění všemi stavbami na pozemku: maximálně 0,20 včetně zpevněných ploch,
- zástavba musí splňovat „Podmínky ochrany krajinného rázu“ uvedené v kapitole f.4) tohoto textu.

### **RH Rekrece hromadná – rekreační areály**

#### **Hlavní využití:**

- pozemky staveb a zařízení pro hromadnou rekreaci.

#### **Přípustné využití:**

- autokempy a tábořiště,
- v rekreačním areálu Příhrázy (plocha přestavby PP01 a přilehlé stabilizované plochy): hotel včetně nezbytného zázemí a služeb,

- specifické bydlení, například byt správce, nebo ubytování personálu zařízení,
- veřejná prostranství včetně komunikací místního významu pro obsluhu těchto ploch, parkovacích ploch, pěších a cyklistických cest,
- související sportoviště a dětská hřiště,
- plochy zeleně a vodní plochy,
- rekreační louky,
- nezbytné související stavby a zařízení pro maloobchodní prodej, veřejné stravování a služby,
- nezbytná související technická infrastruktura.

#### **Nepřípustné využití:**

- veškeré stavby, zařízení a činnosti neslučitelné s rekreací.

#### **Podmínky prostorového uspořádání:**

- maximální výšková hladina zástavby do 1 N.P. + podkroví,
- pro plochu přestavby P.P01 (rekreační areál Příhrazy):
  - o určila Agentura ochrany přírody a krajiny, CHKO Český ráj, specifické architektonické limity staveb, které jsou platné pouze pro tuto plochu, jsou přípustná maximálně 3 N.P.,
  - o je nutné zachování přístupu k poz. p.č. 1268/2.

## **PLOCHY OBČANSKÉHO VYBAVENÍ**

### **OV Občanské vybavení veřejné**

#### **Hlavní využití:**

- stavby a zařízení zejména pro nekomerční občanské vybavení sloužící pro veřejnou správu, vzdělávání a výchovu, sociální služby, zdravotnictví, kulturu a církev, ochranu obyvatelstva, apod.

#### **Přípustné využití:**

- veřejná prostranství včetně obslužných komunikací místního významu, pěších a cyklistických cest a plochy okrasné a rekreační zeleně s prvky drobné architektury a mobiliářem pro relaxaci, orientaci a informace,
- sportovní a relaxační zařízení,
- dětská hřiště,
- parkoviště pro potřeby plochy,
- nezbytná technická infrastruktura včetně retenčních nádrží,
- místa pro třídění odpadu v mobilních nádobách.

#### **Podmíněně přípustné využití:**

- zařízení pro administrativu,
- maloobchodní zařízení, stravovací zařízení a ubytovací zařízení,
- specifické bydlení, například byt správce, nebo ubytování personálu zařízení.

#### **Podmínky:**

- parkování vozidel je nutné řešit na vlastním či pronajatém pozemku nebo odpovídajícím způsobem na veřejných prostranstvích mimo profily vozovek.

#### **Nepřípustné činnosti:**

- veškeré stavby a činnosti nesouvisející s hlavním a přípustným využitím, snižující kvalitu prostředí, zejména stavby pro výrobu a skladování, zemědělské stavby, čerpací stanice pohonných hmot, nákladní dopravu, stavby pro velkoobchod apod.,
- veškeré stavby a činnosti, jejichž negativní účinky na životní prostředí překračují za hranicí pozemku, na kterém je stavba umístěna, limity uvedené v příslušných předpisech, zejména výroba, skladování a velkoobchod, maloobchodní zařízení náročná na dopravní obsluhu (např. supermarkety, hypermarkety), dopravní terminály a centra dopravních služeb.

**Podmínky prostorového uspořádání v nových zastavitelných plochách:**

- maximální výšková hladina zástavby: do 2 N.P. + podkroví.

**Podmínky prostorového uspořádání pro dostavby a přestavby stávající zástavby:**

- přestavby a eventuální dostavby stávající zástavby nesmí narušit charakter a strukturu stávající zástavby.

**OS Občanské vybavení – sport****Hlavní využití:**

- stavby a zařízení pro tělovýchovu a sport,
- otevřená hřiště a sportoviště, koupaliště.

**Přípustné využití:**

- nezbytné zázemí (šatny, WC, umývárny, klubovny),
- specifické bydlení, například byt správce,
- související stavby a zařízení pro stravování a ubytování,
- veřejná prostranství včetně komunikací místního významu pro obsluhu těchto ploch, pěších cest apod.,
- parkoviště pro potřeby plochy,
- plochy zeleně,
- vodní plochy,
- dětská hřiště,
- nezbytná související technická infrastruktura,
- nezbytná související dopravní infrastruktura - parkoviště pro návštěvníky.

**Nepřípustné využití:**

- veškeré stavby a činnosti nesouvisející s hlavním a přípustným využitím,
- veškeré stavby a činnosti, jejichž negativní účinky na životní prostředí překračují limity uvedené v příslušných předpisech,
- motoristický sport.

**Podmínky prostorového uspořádání**

- maximální výšková hladina zástavby do 1 N.P. + podkroví na území CHKO Český ráj,
- maximální výšková hladina zástavby do 2 N.P. + podkroví, respektive tomu odpovídající výšková hladina na všech ostatních územích obce.

**OH Občanské vybavení - hřbitovy****Hlavní využití:**

- plochy pohřebišť.

**Přípustné využití:**

- související stavby a zařízení, například kaple, obřadní síň, márnice, hygienické zázemí pro návštěvníky, kancelář správce,
- parkoviště pro potřeby plochy,
- místa pro sběr odpadu v mobilních nádobách,
- pěší cesty a veřejná zeleň.

**Nepřípustné využití:**

- veškeré stavby, zařízení a činnosti nesouvisející nebo neslučitelné s hlavním využitím.

**Podmínky prostorového uspořádání:**

- nejsou stanoveny.



## **PLOCHY SMÍŠENÉ OBYTNÉ**

### **SV Smíšené obytné - venkovské**

#### **Hlavní využití:**

- smíšené využití pro bydlení, obslužnou sféru a nerušící výrobní činnosti,
- stavby pro bydlení - rodinné domy,
- maloobchodní a stravovací zařízení a další nerušící služby,
- stavby a zařízení pro chovatelství a pěstitelství samozásobovacího charakteru,
- zahrady s funkcí okrasnou, rekreační nebo užitkovou.

#### **Přípustné využití:**

- stavby pro agroturistiku,
- stávající stavby pro rodinnou rekreaci,
- stavby drobných ubytovacích zařízení do 20 lůžek (např. penzion),
- stavby bezprostředně související s bydlením,
- stavby a zařízení pro služby a drobnou nerušící výrobu,
- veřejná prostranství včetně komunikací místního významu a parkovacích ploch, pěších a cyklistických cest a ploch veřejné zeleně,
- dětská hřiště a plochy sportovišť o výměře do 500 m<sup>2</sup>,
- nezbytná související technická infrastruktura.

#### **Nepřípustné využití:**

- bytové domy,
- nové stavby pro rodinnou rekreaci,
- veškeré stavby a činnosti neslučitelné s bydlením, zejména stavby pro výrobu a skladování, čerpací stanice pohonných hmot, nákladní dopravu, stavby pro velkoobchod apod.,
- veškeré činnosti, jejichž negativní účinky, včetně související dopravní obsluhy, překračující nad přípustnou míru limity uvedené v příslušných předpisech, zasahují za hranice pozemků provozovatele této činnosti.

#### **Podmínky prostorového uspořádání pro dostavby v prolukách a přestavby stávající zástavby uvnitř zastavěného území:**

- nová zástavba a přestavby stávající zástavby se musí přizpůsobit charakteru okolní zástavby sídla.

### **SV.1 Smíšené obytné – venkovské - specifické**

*(plochy v CHKO Český ráj)*

#### **Hlavní využití:**

- smíšené využití pro bydlení, obslužnou sféru a nerušící výrobní činnosti,
- stavby pro bydlení - rodinné domy,
- maloobchodní a stravovací zařízení a další nerušící služby,
- stavby a zařízení pro chovatelství a pěstitelství samozásobovacího charakteru,
- zahrady s funkcí okrasnou, rekreační nebo užitkovou.

#### **Přípustné využití:**

- stavby pro agroturistiku,
- stávající stavby pro rodinnou rekreaci,
- stavby drobných ubytovacích zařízení do 20 lůžek (např. penzion),
- stavby bezprostředně související s bydlením,
- stavby a zařízení pro služby a drobnou nerušící výrobu,
- veřejná prostranství včetně komunikací místního významu a parkovacích ploch, pěších a cyklistických cest a ploch veřejné zeleně,
- dětská hřiště a plochy sportovišť o výměře do 500 m<sup>2</sup>,
- nezbytná související technická infrastruktura.

**Nepřípustné využití:**

- bytové domy,
- nové stavby pro rodinnou rekreaci,
- veškeré stavby a činnosti neslučitelné s bydlením, zejména stavby pro výrobu a skladování, čerpací stanice pohonných hmot, nákladní dopravu, stavby pro velkoobchod apod.,
- veškeré činnosti, jejichž negativní účinky, včetně související dopravní obsluhy, překračující nad přípustnou míru limity uvedené v příslušných předpisech, zasahují za hranice pozemků provozovatele této činnosti.

**Podmínky prostorového uspořádání pro dostavby v prolukách a přestavby stávající zástavby uvnitř zastavěného území:**

- nová zástavba a přestavby a úpravy stávající zástavby se musí přizpůsobit charakteru a struktuře okolní zástavby, zejména dochovaným objektům lidové architektury,
- zástavba musí splňovat „Podmínky ochrany krajinného rázu“ uvedené v kapitole f.4) tohoto textu.

**PLOCHY DOPRAVNÍ INFRASTRUKTURY****DS Doprava silniční****Hlavní využití:**

- pozemky silnic včetně součástí komunikací (náspy, zářezy, opěrné zdi, mosty apod.),
- pozemky staveb dopravních zařízení a dopravního vybavení, (např. autobusové zastávky, odstavná stání pro autobusy),
- odstavné a parkovací plochy.

**Přípustné využití:**

- čerpací stanice pohonných hmot,
- chodníky, cyklostezky,
- nezbytná technická infrastruktura,
- doprovodná a izolační zeleň.

**Nepřípustné využití:**

- veškeré stavby a činnosti, nesouvisející s hlavním a přípustným využitím,
- veškeré stavby a činnosti, jejichž negativní účinky na životní prostředí překračují limity uvedené v příslušných předpisech.

**Podmínky prostorového uspořádání:**

- nejsou stanoveny.

**PLOCHY TECHNICKÉ INFRASTRUKTURY****TU Technická infrastruktura všeobecná****Hlavní využití:**

- stavby a zařízení technické infrastruktury.

**Přípustné využití:**

- doprovodná a izolační zeleň,
- nezbytná dopravní infrastruktura.

**Nepřípustné využití:**

- veškeré stavby, zařízení a činnosti neslučitelné s hlavním využitím.

**Podmínky prostorového uspořádání:**

- nejsou stanoveny.

## **PLOCHY VÝROBY A SKLADOVÁNÍ**

### **VD Výroba drobná a služby**

#### **Hlavní využití:**

- plochy staveb pro výrobu, jejíž negativní vlivy za hranicí areálu nepřekročí limity uvedené v příslušných předpisech,
- plochy staveb zejména pro malovýrobu, řemeslnou výrobu, výrobní a nevýrobní služby.

#### **Přípustné využití:**

- skladování,
- související administrativa,
- zázemí pro zaměstnance (hygienické, stravovací, relaxační zařízení apod.),
- byt správce,
- plochy zeleně,
- fotovoltaické elektrárny,
- nezbytná související technická a dopravní infrastruktura.

#### **Nepřípustné využití:**

- všechny stavby, zařízení a činnosti nesouvisející s hlavním a přípustným využitím,
- stavby a zařízení pro živočišnou výrobu,
- veškeré stavby, zařízení a činnosti, jejichž negativní účinky za hranicí areálu překračují nad přípustnou míru limity uvedené v příslušných předpisech,
- logistická centra s vysokými nároky na dopravní obsluhu.

#### **Podmínky prostorového uspořádání:**

- maximální výšková hladina: 12 m nad úroveň nejnižšího místa přilehlého rostlého terénu, s tím, že výjimečně mohou tuto výšku přesáhnout nezbytné technologické stavby,
- směrem k okolním plochám občanského vybavení, plochám smíšeným a směrem do volné krajiny bude součástí ploch izolační zeleň.

### **VZ Výroba zemědělská a lesnická**

#### **Hlavní využití:**

- plochy staveb pro zemědělskou výrobu.

#### **Přípustné využití:**

- drobná výroba, včetně nezemědělské,
- výrobní a nevýrobní služby,
- skladování,
- související administrativa a stravovací zařízení,
- byt správce,
- plochy zeleně,
- fotovoltaické elektrárny,
- nezbytná související technická a dopravní infrastruktura.

#### **Nepřípustné využití:**

- všechny stavby, zařízení a činnosti nesouvisející s hlavním a přípustným využitím,
- veškeré stavby, zařízení a činnosti, jejichž negativní účinky za hranicí areálu překračují nad přípustnou míru limity uvedené v příslušných předpisech,
- logistická centra s vysokými nároky na dopravní obsluhu,
- zvyšování intenzity zemědělské živočišné výroby, které by mělo za následek překročení limitů uvedených v příslušných předpisech za hranicí areálu.

#### **Podmínky prostorového uspořádání pro stávající a novou zástavbu:**

- nezvyšovat stávající výškovou hladinu zástavby,
- směrem k okolním plochám občanského vybavení, plochám smíšeným plochám a směrem do volné krajiny bude součástí ploch izolační zeleň.

- nová zástavba na území CHKO (zastavitelná plocha Z.E10) musí splňovat „Podmínky ochrany krajinného rázu“ uvedené v kapitole f.4) tohoto textu.

### **VZ.1 Výroba zemědělská a lesnická -specifická**

*areál chovu koní v Doubravě a dvůr Žehrov*

#### **Hlavní využití:**

- plochy staveb pro zemědělskou výrobu - chov koní.

#### **Přípustné využití:**

- související stavby a nezbytné zázemí pro chov a výcvik koní,
- související ubytování,
- plochy zeleně,
- nezbytná související technická a dopravní infrastruktura.

#### **Nepřípustné využití:**

- všechny stavby, zařízení a činnosti nesouvisející s hlavním a přípustným využitím,
- veškeré stavby, zařízení a činnosti, jejichž negativní účinky za hranicí areálu překračují nad přípustnou míru limity uvedené v příslušných předpisech,
- ostatní živočišná výroba, zejména chov dobytka a drůbeže.

#### **Podmínky prostorového uspořádání pro stávající a novou zástavbu:**

- nezvyšovat stávající výškovou hladinu zástavby,
- zástavba na území CHKO (zejména zastavitelná plocha ZE09) musí splňovat „Podmínky ochrany krajinného rázu“ uvedené v kapitole f.4) tohoto textu.

## **PLOCHY VEŘEJNÝCH PROSTRANSTVÍ**

### **PU Veřejná prostranství všeobecná**

#### **Hlavní využití:**

- pozemky veřejných prostranství, návsi, ulice, chodníky,
- veřejná zeleň,
- ostatní prostory přístupné bez omezení.

#### **Přípustné využití:**

- komunikace místního významu, účelové cesty, pěší cesty, cyklostezky,
- parkovací stání,
- autobusové zastávky,
- prvky drobné architektury, například altány, pergoly, fontány, sochy, pomníky, zvoničky, apod.,
- telefonní budky, prodejní stánky, hygienická zařízení,
- dětská hřiště,
- místa pro tříděný odpad v mobilních nádobách,
- vodní plochy,
- nezbytné liniové stavby technické infrastruktury, trafostanice.

#### **Nepřípustné využití:**

- veškeré stavby, zařízení a činnosti neslučitelné s hlavním využitím.

#### **Podmínky prostorového uspořádání:**

- prostorové uspořádání musí umožnit bezpečný pohyb pěších, cyklistů i automobilový provoz, pokud je ve veřejném prostranství zastoupen.

## **PLOCHY ZELENĚ**

### **ZP Zeleň – parky a parkově upravené plochy**

#### **Hlavní využití:**

- významné plochy veřejně přístupné zeleně na veřejných prostranstvích, většinou parkově upravené.

#### **Přípustné využití:**

- pěší, eventuálně cyklistické stezky,
- drobná dětská hřiště,
- vodní plochy,
- prvky drobné architektury a městského mobiliáře (sochy, altánky, kašny, fontány, lavičky, apod.),
- veřejné osvětlení,
- nezbytné liniové stavby technické infrastruktury.

#### **Nepřípustné využití:**

- veškeré stavby, zařízení a činnosti, nesouvisející s hlavním a přípustným využitím.

#### **Podmínky prostorového uspořádání:**

- nejsou stanoveny.

### **ZZ Zeleň – zahrady a sady**

#### **Hlavní využití:**

- pozemky obvykle soukromé zeleně v sídlech, zejména zahrady nezahrnuté do jiných druhů ploch.

#### **Přípustné využití:**

- jedna drobná stavba do 16 m<sup>2</sup> zastavěné plochy, sloužící pro uskladnění zahradního náčiní,
- drobná zahradní architektura (např. zahradní altány, pergoly, venkovní krby, bazény nestavební povahy),
- oplocování.

#### **Nepřípustné využití:**

- veškeré stavby, zařízení a činnosti nesouvisející s hlavním nebo přípustným využitím.

#### **Podmínky prostorového uspořádání:**

- maximální výšková hladina staveb - do 4,5 m nad úroveň nejnižšího místa přilehlého rostlého terénu.

### **ZK Zeleň krajinná**

#### **Hlavní využití:**

- pozemky zeleně v sídlech, udržované v přírodě blízkém stavu, například doprovodná zeleň podél vodních toků v zastavěném území.

#### **Přípustné využití:**

- pěší cesty, cyklistické stezky,
- nezbytné liniové stavby technické infrastruktury,

#### **Nepřípustné využití:**

- oplocení,
- veškeré stavby, zařízení a činnosti nesouvisející s hlavním nebo přípustným využitím.

#### **Podmínky prostorového uspořádání:**

- nejsou stanoveny.

## **PLOCHY VODNÍ A VODOHOSPODÁŘSKÉ**

### **WU Plochy vodní a vodohospodářské všeobecné**

#### **Hlavní využití:**

- vodní plochy a vodních toky včetně břehových porostů a jiné pozemky určené pro převažující vodohospodářské využití.

#### **Přípustné využití:**

- doprovodná zeleň, břehové porosty, pokud tím nedochází ke zhoršení podmínek průtoku,
- stavby, zařízení a jiná opatření pro vodní hospodářství, protipovodňová opatření.

#### **Nepřípustné využití:**

- veškeré stavby, zařízení a činnosti nesouvisející s hlavním nebo přípustným využitím.

#### **Podmínky prostorového uspořádání:**

- případné stavby, zařízení a opatření musí být umístovány s ohledem na charakter vymezené plochy a s ohledem na začlenění do krajiny.

## **PLOCHY NEZASTAVĚNÉHO ÚZEMÍ**

### **AU Plochy zemědělské všeobecné**

#### **Hlavní využití:**

- zemědělská produkce na pozemcích zemědělského půdního fondu.

#### **Přípustné využití:**

- stavby, zařízení a jiná opatření pro obhospodařování zemědělské půdy a pastevectví, zejména silážní žlaby, seníky, pastevní areály, přístřešky pro letní pastvu dobytka,
- stavby, zařízení a jiná opatření pro ochranu přírody a krajiny, pro snižování nebezpečí ekologických a přírodních katastrof a pro odstraňování jejich důsledků,
- opatření ke snížení erozního ohrožení a zvyšování retenčních schopností území,
- vodní plochy a toky,
- nezbytné stavby pro dopravní infrastrukturu, například účelové cesty, pěší cesty, cyklostezky, hipostezky, pokud nejsou v rozporu se zásadami ochrany ZPF,
- nezbytné liniové stavby technické infrastruktury,
- ohrazování pastevních areálů a výběhů,
- stávající oplocení pozemků s kulturou sad a zahrada,
- oplocování pozemků, které slouží jako pěstební plochy v návaznosti na zastavěné území,
- doprovodná a rozptýlená zeleň, která neomezuje obhospodařování zemědělských pozemků.

#### **Nepřípustné využití:**

- stavby a zařízení pro zemědělskou výrobu mimo případy uvedené v přípustném využití,
- stavby pro dopravní a technickou infrastrukturu mimo případy uvedené v přípustném využití,
- oplocování mimo případy uvedené v přípustném využití,
- veškeré stavby, zařízení a činnosti nesouvisející s hlavním nebo přípustným využitím, zejména větrné elektrárny, FVE, stožáry mobilních operátorů, stavby a zařízení pro těžbu nerostů.

#### **Podmínky prostorového uspořádání:**

- přípustné stavby, zařízení a opatření musí být umístovány s ohledem na charakter vymezené plochy a s ohledem na začlenění do krajiny a na krajinný ráz.

## **NU Plochy přírodní všeobecné**

### **Hlavní využití:**

- plochy významné pro ochranu přírody a krajiny, s velkým omezením možností využití,
- vybrané části ÚSES.

### **Podmíněně přípustné využití:**

- stavby, zařízení a jiná opatření pro lesnictví a vodní hospodářství,
- nezbytná liniová technická infrastruktura s výjimkou nadzemních vedení VVN,
- nezbytné účelové a pěší cesty,
- nezbytné oplocení pastevních areálů a výběhů, lesní oplocenky,
- oplocování pozemků druhu sad a zahrada, které slouží jako pěstební plochy a jsou umístěny v návaznosti na zastavěné území,
- stavby, zařízení a jiná opatření pro ochranu přírody a krajiny, pro snižování nebezpečí ekologických a přírodních katastrof a pro odstraňování jejich důsledků,
- opatření ke snížení erozního ohrožení a zvyšování retenčních schopností území, protipovodňová zařízení.

### **Podmínky:**

- veškeré stavby, zařízení i jiná opatření musí být realizovány v souladu se zájmy ochrany přírody a krajiny,
- vedení VN se musí vyhýbat exponovaným temenům a svahům,
- veškeré stavby, zařízení i jiná opatření musí být realizovány k přírodě šetrným a přírodě blízkým způsobem.

### **Nepřípustné využití:**

- stavby pro dopravní a technickou infrastrukturu mimo případy uvedené v podmíněně přípustném využití,
- oplocování mimo případy uvedené v podmíněně přípustném využití,
- činnosti, které jsou v rozporu se zájmy ochrany přírody a krajiny,
- veškeré stavby, zařízení a činnosti neslučitelné s hlavním využitím, zejména větrné elektrárny, FVE, stožáry mobilních operátorů, nadzemní vedení VVN, stavby a zařízení pro těžbu nerostů, pro zemědělství a pro rekreaci a sport (s výjimkou pěších cest),
- v plochách, kde je vymezen ÚSES, dále není možné provádět terénní úpravy, meliorace, a realizovat na nich stavby,
- na území CHKO zakládání velkoplošných sadů.

### **Podmínky prostorového uspořádání:**

- přípustné stavby, zařízení a opatření musí být umístovány s ohledem na charakter vymezené plochy a s ohledem na začlenění do krajiny a na krajinný ráz,
- podmínky ochrany krajinného rázu dle §12 zák. č. 114/1992 Sb. v platném znění nebyly dohodnuty.

## **MU.i Plochy smíšené nezastavěného území všeobecné**

### **Hlavní využití:**

- smíšené využití nezastavěného území.

### **Přípustné využití:**

- stavby, zařízení a jiná opatření pro ochranu přírody a krajiny, pro snižování nebezpečí ekologických a přírodních katastrof a pro odstraňování jejich důsledků,
- opatření ke snížení erozního ohrožení a zvyšování retenčních schopností území,
- stavby a zařízení pro vodní hospodářství, vodní plochy a toky,
- indexy uvedené v kódu plochy stanovují další přípustné využití:

#### **p - přírodní priority:**

přirozené a přírodě blízké ekosystémy,

#### **z - zemědělství extenzivní:**

zemědělská produkce na pozemcích zemědělského půdního fondu - převážně maloplošné formy obhospodařování zemědělské půdy, přípustné jsou stavby,

zařízení a jiná opatření pro obhospodařování zemědělské půdy a pastevectví například seníky, pastevní areály, přístřešky pro letní pastvu dobytka, ohazování pastevních areálů a výběhů, rybníkářství, např. sádky, sklady krmiva pro ryby, vč. oplocení,

l - lesnictví extenzivní:

pozemky určené k plnění funkcí lesa, přípustná jsou nezbytně nutná opatření a stavby pro lesní produkci - oplocování lesních školek a obor, stavby, zařízení a jiná opatření pro lesnictví, nové zalesňování,

r - rekreace nepobytová:

např. rekreační louky, plochy s možností umístění staveb a zařízení pro nepobytovou rekreaci a sport (lavičky, přístřešky, altány, odpočívadla, informační prvky, travnatá hřiště, apod.),

e - erozně ohrožené:

plochy se zvýšeným významem pro ochranu proti erozi a proti povodním a pro zvýšení retenční schopnosti území, vhodné pro zatravnění či zalesnění, přípustné jsou ochranné stavby a opatření.

**Podmíněně přípustné využití:**

- nezbytná liniová technická infrastruktura s výjimkou nadzemních vedení VVN,
- nezbytné účelové, pěší a cyklistické cesty.

Podmínky:

- veškeré stavby, zařízení i jiná opatření musí být realizovány v souladu se zájmy ochrany přírody a krajiny,
- veškeré stavby, zařízení i jiná opatření musí být realizovány k přírodě šetrným a přírodě blízkým způsobem.

**Nepřípustné využití ve všech plochách (bez ohledu na jejich index):**

- stavby, zařízení a činnosti, které jsou v rozporu se zájmy ochrany přírody,
- stavby a zařízení pro zem. výrobu mimo případy uvedené v přípustném využití,
- stavby a zařízení pro rekreaci a sport mimo případy uvedené v přípustném využití; zejména jsou nepřípustná ubytovací zařízení, nové stavby pro rodinnou rekreaci,
- stavby pro doprav. a tech. infrastrukturu mimo případy uvedené v přípustném využití,
- veškeré stavby, zařízení a činnosti neslučitelné s hlavním využitím, zejména větrné elektrárny, FVE, nadzemní vedení VVN, stožáry mobilních operátorů a stavby a zařízení pro těžbu nerostů,
- v plochách, kde je vymezen ÚSES, dále není možné provádět terénní úpravy, meliorace, a realizovat na nich stavby
- na území CHKO zakládání velkoplošných sadů.

**Podmínky prostorového uspořádání:**

- přípustné stavby, zařízení a opatření musí být umístěny s ohledem na charakter vymezené plochy a s ohledem na začlenění do krajiny a na krajinný ráz,
- podmínky ochrany krajinného rázu dle §12 zák. č. 114/1992 Sb. v platném znění nebyly dohodnuty.

**f.3) Definice pojmů užitých v podmínkách pro využití ploch s rozdílným způsobem využití a v podmínkách prostorového uspořádání**

Koeficient zastavění všemi stavbami na pozemku

- Stanoven jako podíl zastavěné plochy pozemku a celkové plochy pozemku. Zastavěná plocha je součtem všech zastavěných ploch jednotlivých staveb. Zastavěnou plochou stavby se rozumí plocha ohraničená pravouhlými průřezy vnějšího líce obvodových konstrukcí všech nadzemních i podzemních podlaží do vodorovné roviny. Plochy lodžii a arkýřů se započítávají. U objektů poloostrovitých (bez některých obvodových stěn) je zastavěná plocha vymezena obalovými čarami vedenými vnějšími



líci svislých konstrukcí do vodorovné roviny. U zastřešených staveb nebo jejich částí bez obvodových svislých konstrukcí je zastavěná plocha vymezena pravoúhlým průmětem střešní konstrukce do vodorovné roviny. Zpevněné plochy (například komunikace, parkoviště apod.) se do zastavěné plochy nezapočítávají. Bazény se posuzují individuálně.

#### Kvalita prostředí a pohoda bydlení

- Kvalita prostředí a pohoda bydlení je dána zejména kvalitou jednotlivých složek životního prostředí, např. nízkou hladinou hluku (z dopravy, výroby, zábavních podniků, ze stavebních prací aj.), čistotou ovzduší, přiměřeným množstvím zeleně, nízkými emisemi pachů a prachu, osluněním apod.; pro zabezpečení pohody bydlení se pak zkoumá intenzita narušení jednotlivých činitelů a jeho důsledky, tedy objektivně existující souhrn činitelů a vlivů, které se posuzují každý jednotlivě a všechny ve vzájemných souvislostech.

#### Zařízení lokálního charakteru

- Slouží především obyvatelům dané obce (sídla), případně lokality.

#### Nerušící služby a výroba

- Služby a výroba, které svým provozováním a technickým zařízením nijak nenarušují užívání staveb a zařízení ve svém okolí a nesnižují kvalitu prostředí souvisejícího území; nejde přitom pouze o splnění hygienických limitů, ale obecně o zachování stávající kvality prostředí.

#### Drobná a řemeslná výroba

- výrobní činnost a služby, jejichž negativní vliv na okolí nepřekročí vlastnické hranice stavebníka,
- obvykle výroba s vysokým podílem ruční práce, spojená s používáním specializovaných nástrojů a pomůcek, a stavějící na zručnosti, odborné erudici a zkušenostech pracovníků; řemeslné živnosti jsou vyjmenovány v zákoně č. 455/1991 Sb., o živnostenském podnikání, ve znění pozdějších předpisů.

#### Charakter zástavby

- je vyjádřen zejména celkovým hmotovým řešením staveb, orientací staveb vůči veřejnému prostranství, jejím měřítkem, výškou, půdorysným tvarem zastavěné plochy stavbou, typem zastřešení, orientací hřebenů střech apod.

#### Struktura zástavby

- je dána zejména půdorysným uspořádáním zástavby, umístěním staveb na pozemku vůči veřejnému prostoru, hustotou zastavění apod.

#### Komunikace místního významu

- Zahnují obvykle místní komunikace podle §6 Zákona o pozemních komunikacích (zák. č.13/1997 Sb.), dále také další komunikace s podobným dopravním a urbanistickým významem, které však nejsou v majetku obce, nebo nesplňují další legislativní parametry.

#### Rostlý terén

- Původní nenarušený (neupravený) povrch terénu.

### **f.4) Stanovení podmínek ochrany krajinného rázu**

- Na území celé obce Žďár:
  - je přípustné pouze umístování staveb do 2 nadzemních podlaží a podkroví, s výjimkou oblasti Příhrazsko v CHKO, kde je možné jen umístování staveb do 1 nadzemního podlaží a podkroví,
  - jsou vyloučeny větrné elektrárny,
  - v nezastavěném území jsou vyloučeny fotovoltaické elektrárny a stožáry mobilních operátorů.

- Na území CHKO musí být dodrženy tyto zásady, prostorové podmínky, charakter a struktura zástavby:

#### **v I. zóně CHKO:**

stávající historické stavby, stavby lidové architektury a stavby vodohospodářské ponechat, ostatní, pokud je to možné, nechat dožít a odstranit,

#### **ve II. zóně CHKO:**

nové stavby umísťovat pouze výjimečně v zastavěných a zastavitelných územích sídel, a to za těchto podmínek:

- povolovány mohou být pouze nezbytné účelové zemědělské, lesnické nebo vodohospodářské budovy, pokud je nelze prokazatelně situovat mimo II. zónu,
- podzemní stavby v případě, že svou výstavbou, provozem a souvisejícími vlivy nebudou nepříznivě ovlivňovat dochované přírodní prostředí,
- obytné, rekreační a sportovní stavby pouze jako náhradu za dožívající objekty na původním místě nebo v jeho těsné blízkosti,
- komunikace a nadzemní liniové stavby pouze v případě nezbytně nutném a se vztahem k procházené lokalitě,
- budovy musí dodržovat charakter staveb lidové architektury v místě,
- doplňkové stavby musí být svým objemem i vzhledem podřízeny stavbě hlavní,

#### **ve III. zóně CHKO:**

nové objekty umísťovat v zastavěných a zastavitelných územích sídel tak, aby nedošlo k znehodnocování významných krajinných a kulturních dominant a průhledů na ně a při respektování urbanistické struktury sídla, a to za těchto podmínek:

- budovy nezbytné účelové zemědělské, lesnické nebo vodohospodářské,
- podzemní stavby v případě, že svou výstavbou, provozem a souvisejícími vlivy nebudou nepříznivě ovlivňovat dochované přírodní prostředí,
- obytné stavby především jako náhradu za dožívající objekty na původním místě nebo v jeho těsné blízkosti, případně v zastavěných a zastavitelných územích sídel,
- budovy musí dodržovat charakter staveb lidové architektury v místě,
- doplňkové stavby musí být svým objemem i vzhledem podřízeny stavbě hlavní,

#### **v celém území CHKO:**

v celém území CHKO je třeba dodržovat tyto podmínky:

- vznik nových a rozšiřování stávajících chatových a zahrádkářských kolonií není přípustný,
- není přípustné zakládání velkoplošných sadů,
- není přípustná výstavba specifického technického opatření pro chráněné objekty a pro chráněné venkovní plochy proti hluku,
- je třeba dodržovat charakter a strukturu zástavby, které jsou dány těmito charakteristickými rysy:
  - sklon střechy by měl být v rozmezí 40° - 45° a měl by respektovat sklony střech okolní zástavby,
  - hřeben by měl být orientován rovnoběžně s delší stranou domu,
  - výška hřebene by měla respektovat výšky okolní zástavby,

#### **pro oblast Příhrazsko:**

- je třeba dodržovat charakter a strukturu zástavby, které jsou dány těmito charakteristickými rysy:
  - podlažnost: přízemí + podkroví,
  - půdorys tvaru obdélníku, "T", "L", s poměrem stran zpravidla větším než 2:1,
  - střechy sedlové, polovalbové jsou možné při půdorysu >3:1 a šířce štítové stěny > 6,0 m,
  - výška hřebene střechy by zpravidla neměla přesahovat cca 7,0 m,

**pro oblast Žďársko:**

- je třeba dodržovat charakter a strukturu zástavby, které jsou dány těmito charakteristickými rysy:
  - o podlažnost: přízemí + podkroví nebo přízemí + patro + podkroví
  - o půdorys tvaru obdélníku, "T", "L", s poměrem stran u přízemních staveb zpravidla větším než 2:1, u patrových 3:1
  - o střechy sedlové, polovalbové jsou možné při půdorysu >3:1 a šířce štítové stěny > 6,0 m
  - o výška hřebene střechy u přízemních staveb by zpravidla neměla přesahovat cca 7,0 m, u patrových 10,0 m.

*Poznámka: oblasti jsou vymezeny ve schématu S3 Vymezení Příhrázka a Žďárska, které je přílohou tohoto textu.*

**g) VYMEZENÍ VEŘEJNĚ PROSPĚŠNÝCH STAVEB, VEŘEJNĚ PROSPĚŠNÝCH OPATŘENÍ, STAVEB A OPATŘENÍ K ZAJIŠŤOVÁNÍ OBRANY A BEZPEČNOSTI STÁTU A PLOCH PRO ASANACI, PRO KTERÉ LZE PRÁVA K POZEMKŮM A STAVBÁM VYVLASTNIT**

---

*viz výkres P3 Veřejně prospěšné stavby a opatření*

**g.1) Veřejně prospěšné stavby, pro které lze vyvlastnit**

Územním plánem Žďár jsou vymezeny tyto veřejně prospěšné stavby, **pro které lze práva k pozemkům a stavbám vyvlastnit** v souladu s §170 stavebního zákona:

**Dopravní infrastruktura**

- **VD.01** komunikace místního významu pro vstup do zastavitelné plochy Z.D01 ze silnice II/610
- **VD.02** komunikace místního významu pro dopravní obsluhu v zastavitelné ploše Z.D01
- **VD.03** komunikace místního významu pro dopravní obsluhu v zastavitelné ploše Z.D05
- **VD.04** komunikace místního významu pro přístup k zastavitelným plochám Z.D06 a Z.D08
- **VD.05** komunikace místního významu pro dopravní obsluhu v zastavitelné ploše Z.D08
- **VD.06** úprava a rozšíření komunikace místního významu pro dopravní obsluhu v zastavitelné ploše Z.D20
- **VD.07** komunikace místního významu pro přístup k zastavitelné ploše Z.D18 a dopravní obsluhu uvnitř této plochy
- **VD.08** komunikace místního významu pro přístup k zastavitelné ploše Z.D13 a k napojení na účelovou cestu K.03
- **VD.09** úprava a rozšíření komunikace místního významu u školky
- **VD.10** propojení záhumení cesty se silnicí II/279 ve Žďáru
- **VD.11** úprava a rozšíření komunikace místního významu pro dopravní obsluhu v zastavitelné ploše Z.B01
- **VD.12** komunikace místního významu pro přístup k zastavitelné ploše Z.S04 a k propojení stávajících komunikací
- **VD.13** úprava a rozšíření komunikace místního významu pro přístup k zastavitelným plochám Z.S04 a Z.S05
- **VD.14** rozšíření komunikace místního významu pro přístup k zastavitelné ploše Z.S03
- **VD.15** komunikace místního významu pro dopravní obsluhu v zastavitelné ploše Z.P01
- **VD.16** obnova části účelové cesty Břehy
- **VD.17** obnova účelové cesty Doubrava
- **VD.18** rozšíření záhumení cesty ve Žďáru
- **VD.19** rozšíření komunikace místního významu ve Skokovech od křižovatky k jihu

### **Technická infrastruktura**

- **VT.01** čistírna odpadních vod Skokovy
- **VT.02** vodní zdroje a vodojem Doubrava

Územním plánem Žďár jsou vymezeny tyto veřejně prospěšné stavby, **pro které lze práva k pozemkům a stavbám omezit** v souladu s §170, odst. 2) stavebního zákona:

- Liniové trasy vodovodní a kanalizační sítě navržené a stávající určené k rekonstrukci.

### **g.2) Veřejně prospěšná opatření, pro která lze vyvlastnit**

Územním plánem Žďár jsou vymezeny tato veřejně prospěšná opatření, pro která lze práva k pozemkům a stavbám vyvlastnit v souladu s §170 stavebního zákona:

#### **Územní systém ekologické stability - prvky navržené k založení nebo doplnění**

- **VU.LK40** - části lokálního biokoridoru LBK.40 navržené k založení
- **VU.LK351** - část lokálního biokoridoru LBK.351 navržená k založení

#### **Poznámka:**

*Stavby a opatření k zajišťování obrany a bezpečnosti státu a plochy pro asanaci, pro které lze práva k pozemkům a stavbám vyvlastnit územní plán nevymezuje.*

### **h) VYMEZENÍ VEŘEJNĚ PROSPĚŠNÝCH STAVEB A VEŘEJNÝCH PROSTRANSTVÍ, PRO KTERÉ LZE UPLATNIT PŘEDKUPNÍ PRÁVO**

Územním plánem Žďár jsou vymezeny veřejně prospěšné stavby, pro které lze uplatnit předkupní právo dle §101 stavebního zákona:

#### **Veřejná infrastruktura - občanské vybavení**

- **PO.02** - Skokovy, plocha pro vybavenost obce  
předkupní právo ve prospěch obce Žďár se vztahuje na pozemky 297/4, 301, st. 206 a st. 207 v k.ú. Žehrov.

#### **Poznámka:**

*Kompenzační opatření dle § 50 odst. 6 Stavebního zákona nebyla stanovena.*

### **i) VYMEZENÍ PLOCH A KORIDORŮ ÚZEMNÍCH REZERV**

Územní plán Žďár vymezuje koridor pro tuto územní rezervu:

#### **R.01 Koridor územní rezervy pro modernizaci trati 070**

- **doprava drážní (DD)**

Podmínky pro prověření budoucího využití plochy:

- prověřit trasu trati s ohledem na stávající zástavbu, trasu silnice II/610 i na hodnoty území
- ve vymezeném koridoru nesmí být realizovány žádné stavby ani využití, které by znemožnily modernizaci trati

#### **Poznámky:**

*Plochy, ve kterých je rozhodování o změnách v území podmíněno **dohodou o parcelaci**, nebyly vymezeny.*

*Plochy a koridory, ve kterých je rozhodování o změnách v území podmíněno zpracováním **územní studie** nebo vydáním **regulačního plánu**, nebyly vymezeny.*

*Pořadí změn v území (etapizace) nebyla stanovena.*

***Architektonicky nebo urbanisticky významné stavby**, pro které může vypracovávat architektonickou část projektové dokumentace jen autorizovaný architekt, nebyly vymezeny.*

**j) ÚDAJE O POČTU LISTŮ ÚZEMNÍHO PLÁNU A POČTU VÝKRESŮ K NĚMU  
PŘIPOJENÉ GRAFICKÉ ČÁSTI**

---

Textová část územního plánu Žďár obsahuje 45 číslovaných stran se 3 vloženými schémata:

S01 Koncepce silniční a železniční dopravy

S02 Koncepce pěší a cyklistické dopravy

S03 Vymezení Příhradska a Žďárska

Grafická část územního plánu obsahuje tyto výkresy:

P1 Základní členění území

P2 Hlavní výkres

P3 Veřejně prospěšné stavby a opatření

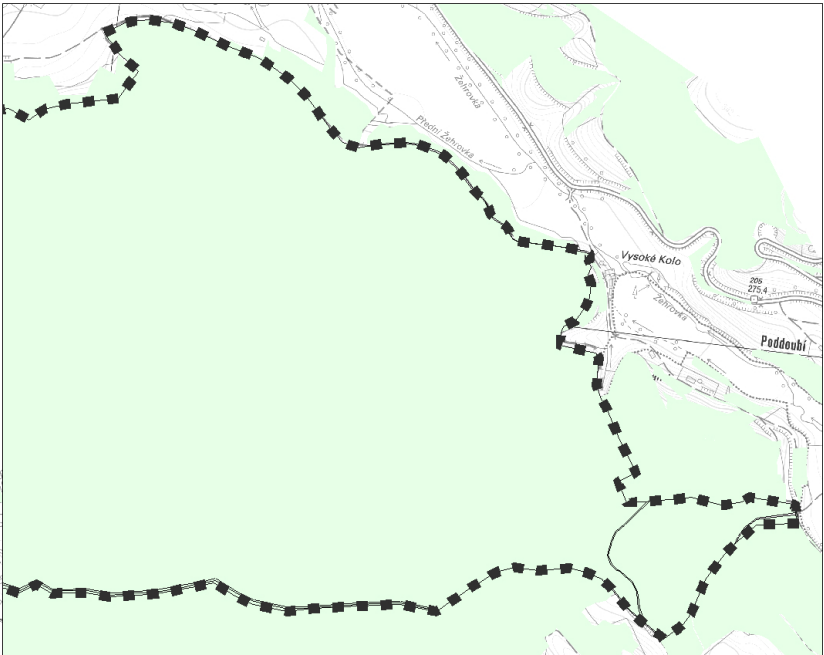
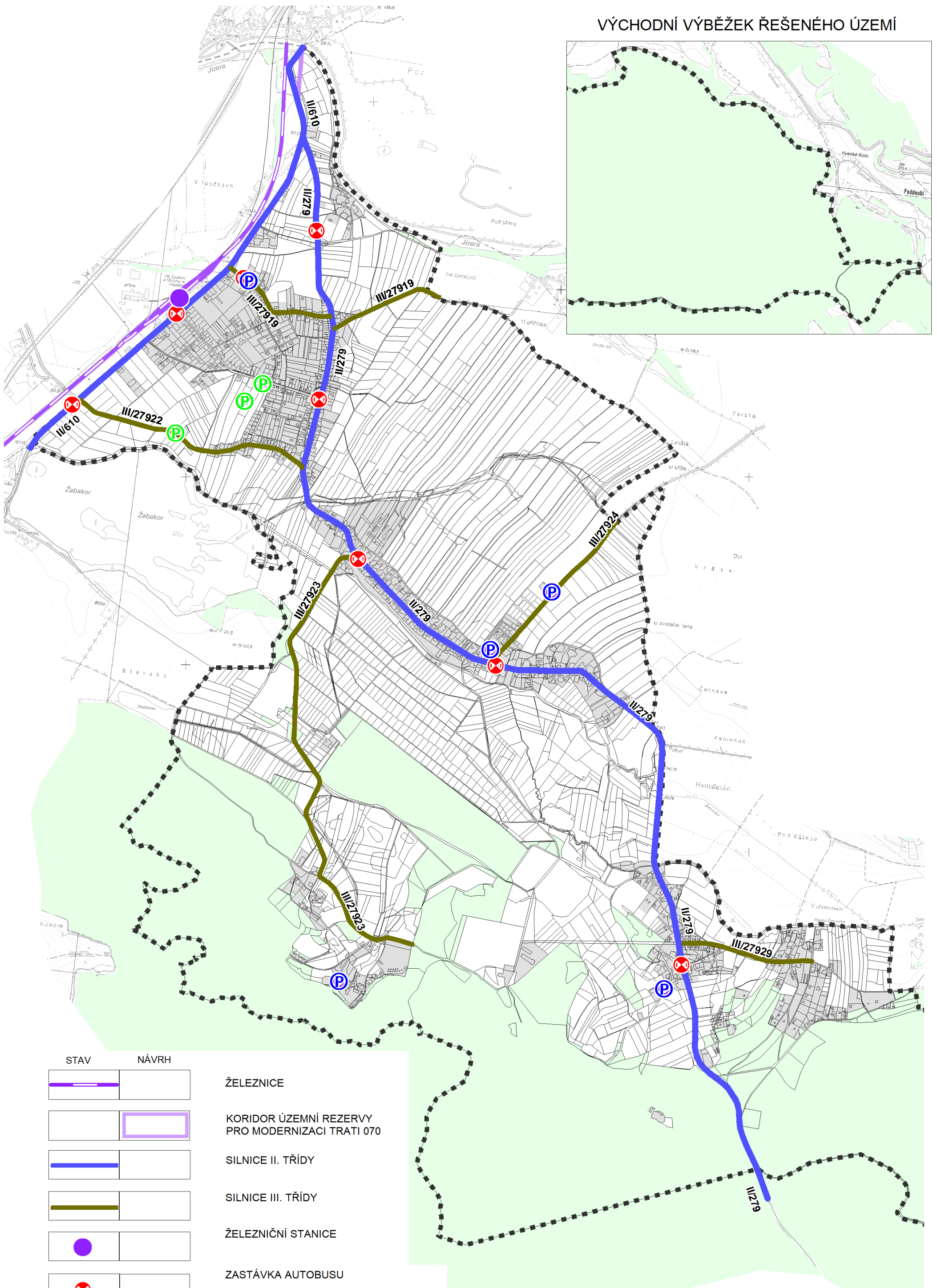
P3a Veřejně prospěšné stavby opatření a asanace – liniová technická infrastruktura

P4 Koncepce zásobování vodou

P5 Koncepce odkanalizování

O1 Koordinační výkres

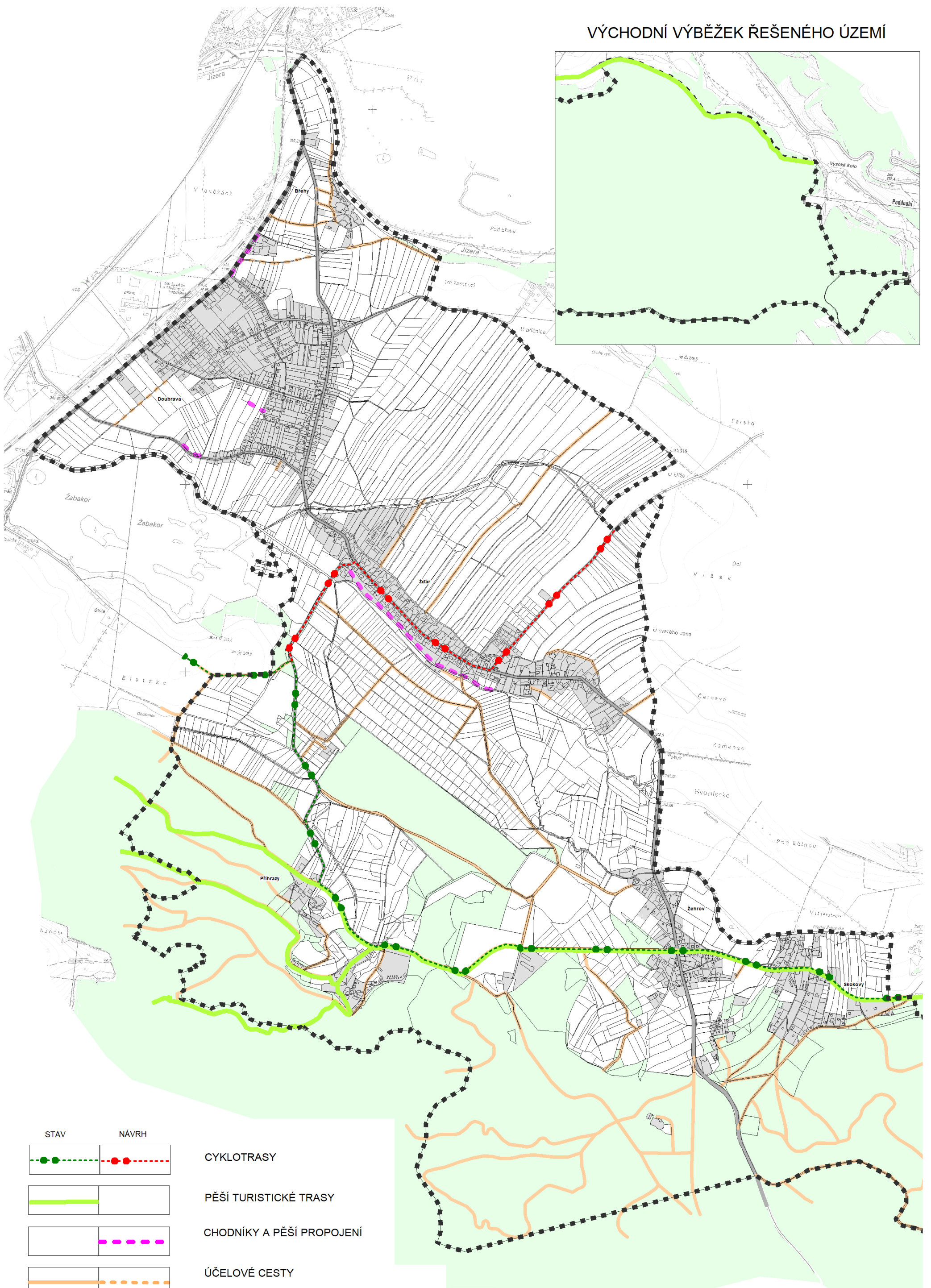
# VÝCHODNÍ VÝBĚŽEK ŘEŠENÉHO ÚZEMÍ

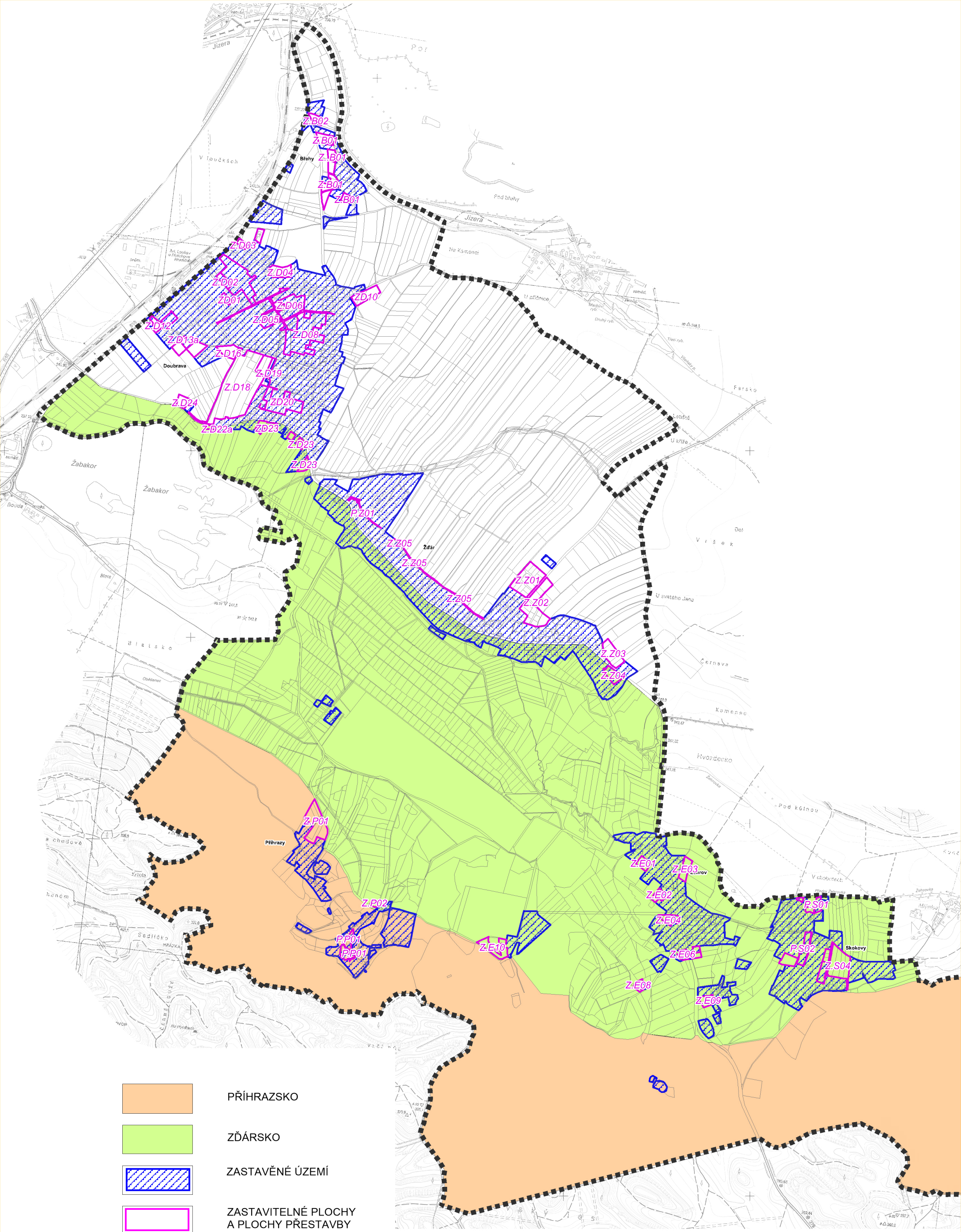


STAV	NÁVRH

- ŽELEZNICE
- KORIDOR ÚZEMNÍ REZERVY PRO MODERNIZACI TRATI 070
- SILNICE II. TŘÍDY
- SILNICE III. TŘÍDY
- ŽELEZNIČNÍ STANICE
- ZASTÁVKA AUTOBUSU
- PARKOVIŠTĚ

VÝCHODNÍ VÝBĚŽEK ŘEŠENÉHO ÚZEMÍ





S3 Vymezení Příhrazska a Žďárska